

# 三建简报

诚信敬业·以民为主

内部刊物 2014年11月（总第141期）

锡山三建接受“市长质量奖”审核组专家现场评审  
技术质监部组织参观学习德宫结构样板工程  
沟通无处不在  
家有一老 老严的小故事



无锡市锡山三建实业有限公司

XISHAN NO.3 CONSTRUCTION INDUSTRIAL CO.,LTD.WUXI



地址:无锡市锡山区锡北镇锡港西路107号

电话:0510-83791637

传真:0510-83791637

E-mail:xssj@xs-sj.com

公司网址: www.xs-sj.com

邮编: 214194

### 要闻时粹

- 2/锡山三建接受“市长质量奖”审核组专家现场评审
- 2/技术质监部组织参观学习德宫结构样板工程
- 3/无锡速捷参加2014上海宝马展
- 3/2014年全国建筑物资租赁承包行业年会暨第三届中国国际建筑施工支撑体系及安全防护产业发展论坛
- 3/强化内审职能，规范质量体系管理
- 4/机电安装分公司组织摘料技能比赛
- 4/招商银行锡惠支行交付在即

### 视点景象

- 5-6/德宫结构样板工程
- 6-7/GRG材料在南京青奥会议中心的应用

### 企业文苑

- 8/沟通无处不在
- 8/感恩的心
- 9/小配菜
- 9/邮政银行梅园支行装饰小感
- 10/老严的小故事
- 10/把工地当家的老徐



## 生日烛光



### 祝福十一月生日的员工

张锡峰、王新卫、李东良、孙国孝、张永兴、陆慧兰、沈晓丽、惠亚东、胡明、杜卫东、王瑜焱、沈玲英、陶东良、方柯伟、黄丽亚、何生龙、宫海俊、包仁之、黄莉、李焯、王亚芳、张梦昊、沙福海、程承志、杜云龙、胡宇月、徐亚英、钱惠兴、王荣华、韩玉娟、汪彩虹、魏广文、史涌军、孙亚、徐东、顾伟芳

公司董事长钱云皋、总经理钱新华携全体员工恭祝你们生日快乐，身体健康，阖家幸福，万事如意！

### 卷首

社会发展到今天，无论什么时候思想不需要僵化，并且不是做什么都有宏观的政策支撑。计划经济时代或许早就已经被人遗忘，企业生存要靠自己。在微观层面，企业的光芒是洒在员工的身上，企业的前行就是员工的前行。有思想的员工，你可以从他们身上看到有强烈的主体意识。是能动地面对挑战，而不是两手一摊、命运由天。不说扼住命运的喉咙，起码是敢跟困难摔上几跤的人，才会有壮阔的前景。

道理很简单：有着坚忍不拔意志的人和动辄消沉颓唐的人，谁在竞争中有优势？

“为之，则难者亦易矣”。思想僵化会束缚人，有潜力的人离不开积极的去思考该做什么。消极地等、偏激地骂，于事无补。最大的敌人是自己僵化的观念。梦想谁都有，而梦想和现实是有差距的，说到底，泰山不辞垒土，乃成其大，哪怕有登顶之梦，何妨从基础做起呢？要发展，先生存，这是个朴素的道理。断然的取舍并不能解决问题，如何抓住个人与企业的结合点，乘风而上，值得每个人研究。

## 锡山三建接受“市长质量奖”审核组专家现场评审

11月30日，无锡市“市长质量奖”评审组专家邓绩、咸奎桐、张月义等一行三人和无锡市质监局、经信委、建设局领导在公司领导的陪同下，对锡山三建进行市长质量奖现场评审。公司董事长钱云皋、总经理钱新华及各相关部门、分公司负责人参加评审会议。

在首次会议上，公司总经理钱新华、副总经理仇高乐、人力资源部经理顾志刚分别向与会专家、领导介绍了企业发展概况和生产经营、技术创新、质量管理和队伍建设工作。

评审过程中，专家组从领导、战略、顾客与市场、资源、过程管理、测量、分析与改进等方面，通过查看核实有关材料、现场观察和召开座谈会等形式形成一致意见。

评审组认为锡山三建的主要优势有：一是公司形成了“诚信敬业、以民为主”的企业核心价值观；二是确立了“小而精”的战略定位，做精做强，适应转变拓市

场；三是确定了“一业为主，延伸发展”的经营理念，为转型升级提供经验和示范；四是创立了“六统一”的管理模式，资源共享，提高核心竞争力；五是积极开展科技创新工作；六是注重质量管理。

在末次会议上，董事长钱云皋代表公司对评审专家付出辛勤工作表示感谢。他说，成绩只能代表过去，展望未来转型升级是主题，锡山三建将以这次市长质量奖评审为契机，继续大力推进卓越绩效模式，持续追求卓越，紧紧围绕一条主线、两个创新、三个优化继续推动行业和社会的进步。

无锡市市长质量奖是无锡市人民政府设立的最高质量荣誉奖，每年评审一次。通过创奖活动，全体干部职工进一步加深了对卓越绩效准则的理解，把追求卓越的理念变成了可测量、可操作的实用途径，为今后深入推行卓越绩效模式、夯实企业发展基础，打造健康长寿的现代化企业起到了有力的推动作用。



■ 评审组组长邓绩

■ 总经理钱新华汇报

## 学以致用 样板引路

### ——技术质监部组织参观学习德宫结构样板工程

11月28日，技术质监部借11月份生产检查机会，组织全体在建工程项目经理和部分建造师库人员，参观学习了德宫项目的结构样板工程。

本次活动与7月29日外部观摩（孔雀城）时间间隔约有半年，半年的时间里我们消化和吸收了别人的长处，结合公司自身的特点：推出了第一版《内部强制性条文》，推出了工程质量自检专用图章（采取主体结构、墙体、粉刷三章合一的模式），同时打造了样板先行的

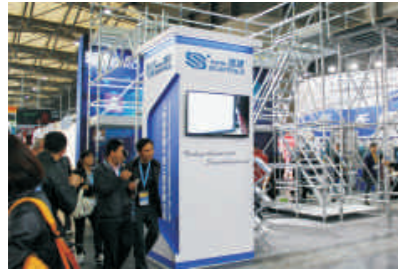
示范。

本次组织学习活动旨在为第二版《内部强制性条文》能够在2015年得到全面有效的实施打下坚实的基础。

下面将用简短文字与图片，展示一下德宫结构样板。

下转第5页>>>

## 无锡速捷参加2014上海宝马展



以下简称：上海宝马展）。

繁荣时强势增长，逆势中攫取商机。Bauma China与中国工程机械发展轨迹紧密结合，契合中国及亚洲市场的发展需求，成为洞悉市场动态的交流平台。

在本次展会上，速捷公司向客户展示了优势产品--圆盘系统脚手架，吸引了来自南美，欧洲，澳大利亚，新西兰的众多客户。良好的质量和外观，饱满的焊缝，赢得了客户的一致好评。来自哥伦比亚的客户检查了产品的外观后、焊缝质量，表示希望能够来我们公司实地参

11月25日至28日，无锡速捷脚手架工程有限公司参加了在上海新国际博览中心举办的2014第七届中国国际工程机械、建筑机械、工程车辆及设备博览会”（以下

观、考察，寻求未来的合作。

展会现场滚动播出的宣传短片中，展示了速捷公司自主研发的踏板一体成型机，自动焊接机和焊接机器人，吸引了来往客户的驻足观看。

参会人员还向新老客户介绍了速捷公司专利产品--八角盘系统脚手架以及八角盘产品的新应用--飞模。飞模用于现浇钢筋混凝土结构标准层楼盖的施工，楼盖模板一次组装，重复使用，从而减少了逐层组装、支拆模板的工序，简化了模板支拆工艺，节约了模板支拆用工，加快了施工进度。八角盘飞模系统已经在国外部分地区得到广泛运用，此次展会前来的韩国客户也对此系统作出了较高的评价。

此外，我们也与参展的同行进行交流，相互学习，共同提高，以便更好的服务客户。

客户的满意，是我们不断的追求！

罗小燕

## 2014年全国建筑物资租赁承包行业年会暨第三届中国国际建筑施工支撑体系及安全防护产业发展论坛

2014年11月9-10日，“2014年全国建筑物资租赁承包行业年会暨第三届中国国际建筑施工支撑体系及安全防护产业发展论坛”在江西南昌市锦峰大酒店隆重举行。中国基建物资租赁承包协会会长刘能文，秘书长马守华等主要领导出席会议。

会上刘能文会长所作的“关于2014年协会工作总结的报告”得到与会代表一致认可，报告中对于2015年的畅想，更是赢得了与会代表们阵阵掌声。在随后举行的“第三届中国国际建筑施工支撑体系及安全防护产业发展论坛”上，与会嘉宾就当前经济形势，行业前景，互联网的运用等课题上展开深入探讨，嘉宾们不同的见

解碰撞出别样的火花。相信在协会的领导下行业的明天会更好。

本届年会上速捷公司被评为“2014年全国模板脚手架租赁行业30强企业”、公司总经理钱新华荣获“2014年全国建筑物资租赁承包行业新锐奖”。

李彬



## 动手又动脑，才能有创造 ——机电安装分公司组织摘料技能比赛

11月18日下午，机电安装分公司2014年度技能比赛在公司报告厅举行，参赛选手分别来自分公司各项目的施工员、施工班组及带班长，共有20余人同场竞技，一较高下。

分公司一年一度的技能比赛均安排在11月份，此次比赛准备充分组织严密，一改以往工地现场实际操作技能比赛的形式，将“动手”改为“动脑”，即：参赛人员根据提供的施工图纸，现场进行摘料比赛。比赛要求摘料最准确、最节省、最省时为最优，摘料要做到节省而不少于实际应有的数量。在摘料过程中，可根据图纸结合现场施工经验进行图纸优化，但不可改变设计人的理念，应符合施工及设计规范。

比赛规则宣布后，随即进入比赛。参赛选手们忙而不乱、从容应战，翻阅施工图纸、量尺寸、计算主材辅材数量，在无形的建筑世界忙得不亦乐乎。个个全神贯注、全力以赴，展示出建筑工人昂扬的斗志和良好的精神风貌。

经过2个半小时紧张激烈的比拼，评出一等奖一名、二等奖两名、三等奖三名。获得一等奖的王进班组，凭

借丰富的现场施工管理经理，对图纸优化合理到位，摘料数量准确，主材辅材考虑周到摘料齐全，得到了评委组的一致好评。

赛前，一名参赛选手表示非常愿意参加比赛，就想展示一下自己的水平，跟同行高手切磋一下技术。分公司组织的技能比赛，不仅给他们提供了一个展示技艺的平台，还能交流学习，向别人“取经”，“刺激”自己不断进步，受到了各项目部人员的普遍欢迎。

随着建筑业新材料、新工艺、新技术的不断推广应用，对建筑工人的技能要求也不断提升。不光要会动手，更要学会动脑，动手又动脑，才能有创造。此次技能比赛，灌输了节约材料、控制成本的意识，使现场管理人员的摘料技巧得到了提升。锻炼现场管理队伍战斗力的同时，对提高经济效益增强企业竞争力也具有十分重要的意义。

2014年度机电安装分公司摘料技能比赛，在愉快的颁奖仪式中圆满落幕。

刘春燕



## 招商银行锡惠支行交付在即



工。

进度方面，根据现场情况，提前测算甲供材料数目，预留材料供货周期，制定材料进场时间计划，做到材料供应及时。合理调配空调、新风、消防、弱电、监

新建的招商银行锡惠支行位于惠山区政和大道，紧邻惠山万达广场，地理位置优越。甲方要求在3个月内完成拆除新建至交付工作。接到这个任务后项目部成员精心策划，精心施

控等配套单位施工作业面及施工时间，做到合理、高效的交叉作业。提前告知甲方设备、家具等大型物件进场时间，让甲方有充足的时间进行订货、安装。

质量方面，施工前就立志要将锡惠支行做成招商银行在无锡的样板支行。多次与甲方监理及以前的施工单位讨教经验，并到其他支行现场观摩，吸取好的经验，细部节点现场拍照，仔细推敲，提高观感质量。施工过程中积极的向甲方提出好的建议及意见。

经过3个月的精心打造，招商银行锡惠支行在验收中得到了招商银行验收小组一致的好评。

顾金龙

## 强化内审职能，规范质量管理体系



2014年11月24日~11月25日公司组织对GB/T19001-2008、GB/T50430-2007、GB/T24001-2004、GB/T28001-2001体系进行了2014年度内部审核。

本次内审由本公司的7名内审员组成了内审组，由于学锋担任审核组组长。审核覆盖了公司管理层和各职能部门、项目部，涵盖了质量、环境、职业健康安全体系的审核。审核中发现一些问题开出了不合格报告，以促进公司质量管理体系的进一步完善和提高。

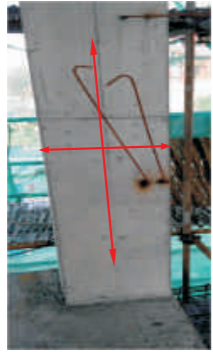
沈玲英

>>>上接第2页

### 德宫结构样板工程



混凝土导墙模板采用方木卡箍与步步紧结合，形成足够刚度、强度、稳定性。



框架柱端，弹墙体垂直控制线，水平线同时划分皮数。



拉通线砌筑，确保墙体灰缝平直度。



腰梁下部砌筑，构造柱先退后进拉垂直线；@500放置2根6.5圆拉结筋。



腰梁模板安装前事先贴好双面胶，防漏浆。



腰梁模板采用卡箍固定，确保脱模后截面尺寸。



腰梁完成，上部砌体砌筑中；构造柱先退后进，同时倒角。构造柱钢筋居中设置，符合规范要求；腰梁脱模后几乎无漏浆现象。



构造柱柱顶与梁底；模板采用簸箕漏斗，确保构造柱混凝土密实和与梁底紧密结合；杜绝该部位二次浇筑或修补。



内墙顶与梁底留置50缝隙，符合要求。



外墙墙顶砌筑60度斜砖，减少墙顶与梁底的裂缝水平和竖向灰缝符合要求。



自检专用图章，标识样板做法。



强制性条文公布上墙，各种标识到位。



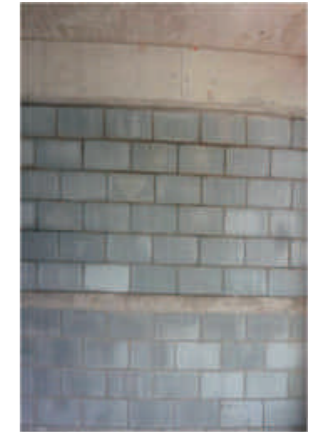
楼梯间踏宽、踏高尺寸方正，阴阳角棱角分明；未出现阴角凹陷；踏步表面细条纹拉毛；观感极好有助于后续面层粘结。



墙体的效果1



墙体效果2



连续梁通常贯通，节点清晰；楼面板平整。



梁柱节点清晰，框架柱尺寸准确，棱角分明。



不同标高框架梁与连系梁主次交叉，节点清晰；无漏浆，无缺棱掉角现象。

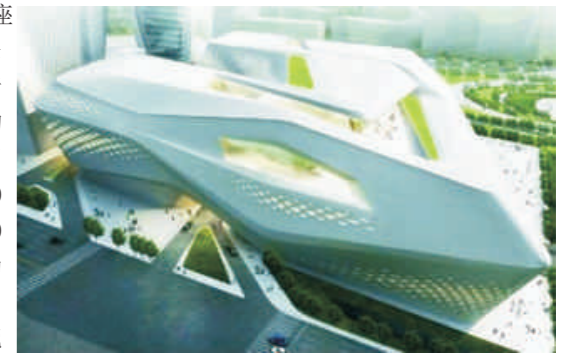
## GRG材料在南京青奥会议中心的应用

GRG（玻璃纤维加强石膏板）是一种新型装饰材料，属于定制加工、现场组装的产品。设计师往往通过它可以实现空间弧面、球面、自由双曲面的造型，甚至在曲面上还可以完成各种装饰图案，这些都大大拓展了空间装饰的设计思路及手段。GRG材料使建筑与艺术得以完美结合，为天才设计师们实现他们大胆、前卫、甚至疯狂的设计梦想，提供了现实的翅膀。在国外，特别是经济发达的欧美建筑装饰界，GRG材料的生产和应用已有30多年的历史。闻名世界的悉尼歌剧院、迪拜的七星帆船酒店等顶级建筑内装饰都大量采用了GRG材料。近几年在国内建筑装饰界GRG产品的应用也是越来越多，尤其是国内众多大型文化综合体。

南京青奥会议中心位于南京河西扬子江大道与江山大街交汇处，占地面积4万m<sup>2</sup>，总建筑面积19.4万m<sup>2</sup>，建筑物地上六层，地下二层，地上面积约11.4万m<sup>2</sup>，总投资40亿元。会议中心主要包括一个2181座大剧院，一个

600座音乐厅，青奥博物馆及四个1000-1800m<sup>2</sup>多功能厅，以及配套中小会议室、贵宾室、演员化妆室、设备机房等相关配套设施。

这是2004年“普利兹克建筑奖”的获奖者，当代“解构主义大师”扎哈·哈迪德在国内文化综合体设计的又一力作。这位世界著名建筑师和她的团队，曾设计



下转第7页>>>

>>>上接第6页

了迪拜帆船酒店、瑞士再保险塔、迪拜风中烛火大厦，南京青奥中心正是其在中国的风格延续。她会从一个高跟鞋、一个茶杯那里寻找灵感来源，而青奥会议中心的灵感来源则是帆船，寓意特别好，“青年人扬帆远航、乘风破浪”，她的设计雕塑感很强，从高空俯瞰，就好像一艘来自外太空的帆船，造型感好、酷。而从不同的角度看，你又有可能发现它不同的造型，塑造了全新的青奥中心景观，成为古城南京最具现代感的建筑。

当传统工艺面临问题时，GRG就凸显了它的特性。

1、GRG施工难点：大量非模块化的异形GRG，首先需要解决的就是后场加工问题，如何将异形GRG精确进行加工，对于这种大面积的异形GRG如何定位安装也是摆在项目部面前的一大难题。解决方案及保证措施：GRG在模型中分模，是部件加工的基础。整体空间的GRG，需要由很多GRG部件组装而成。各部件在CNC加工中心加工之前，需要在GRG的BIM模型中进行部件分模。GRG部件加工精度控制：部件的精度决定着整体的精度。运用三维扫描结合BIM技术，通过三维雕刻，制作出合格的模具，来制作GRG部件，运用三维扫描对GRG模具、部件进行扫描检测、控制质量。GRG部件强度、刚度控制：安装背附钢架防止变形，保证精度。GRG部件加工时预埋背附钢架，防止GRG部件本身及运输、搬运、吊装过程中的变形，保证质量，便于安装。



◆ 博物馆墙面、顶面



◆ 艺术吧台

2、二次钢结构的难点：整个异形结构和普通钢结构根本无法满足施工要求，而对空间设计要求较高。如何让异形GRG贴合钢结构进行安装施工，也是需要解决的问题，并确保钢结构的稳定性。解决方案及保证措施：二次钢结构采用空间桁架结构实现空间曲面，钢结构杆件需相贯线切割，与链接球焊接，高精度、高质量、高标准完成焊接及安装；钢结构杆件后场分单元制作，进行整体吊装，吊装需根据空间桁架受力计算，制定吊装方案和选择吊装点，确保安全可靠；钢结构Tekla模型划分安装单元，在各安装单元模型中标注三维坐标控制点，现场用全站仪进行测量定位，指导自由曲面桁架安装。二次钢结构、次龙骨安装完成后，分阶段运用三维扫描仪进行三维扫描，生成点云，创建三维模型，与二次钢结构Tekla模型比对，对误差较大位置的构件进行调整。

3、空间测量放线施工难点：整个青奥会议中心现场都是自由曲面形态，如果用传统的放线法肯定无法满足

本工程大量采用GRG材料，像室内公共空间多为高大空间自由曲面造型，最大净空高度达到22m。多功能会议厅墙面为吸音穿孔GRG板，保证围护结构的隔声能力。吊顶为吸音GRG板，菊花绽放造型吊顶以及大面积镂空菱形渐变图案，连检修孔和风口、灯具都为菱形几何体，国内实属罕见。整个GRG施工工艺复杂，立体交叉施工多，不规则拼缝多，接口处理工作量大，施工难度在国内来讲绝无仅有，甚至超过了鸟巢。具体表现为：



◆ 空间异形曲面



◆ 多功能厅菊花造型顶

实际施工要求。最终项目部决定采用全站仪进行三维实体空间放线。空间测量放线施工难点解决及保证措施：根据调整后的模型进行单元网格划分，在BIM模型中剖切网格划分边界，按剖切面雕刻实物模板，标注三维安装控制点，用全站仪定位安装，三维扫描仪实时检测，完成自由曲面空间实物放线。主要难点：自由曲面转角处模板应为整体；网格划分剖切面始终为水平、垂直面；扫描仪放置点基座稳固，避免震动；全站仪精度应控制在2”以内，保证测量精度；雕刻模板材料应选择变形量小的材料。

南京青奥会议中心以其奇特的“太空帆船”外观和内部新颖的非线性装饰手法，以及BIM新技术、GRG新材料、U型可调节组件安装新工艺的广泛采用，将抽象概念转化为优美的建筑形体，创造了信息化与工业化在大型建筑工程项目深度融合的典型范例，是十分难得的运用现代管理和施工技术打造的精品工程。

胡明

## 沟通无处不在

**事件一：**某工程甲方组织竣工前初验后，提出防雷焊接有个别部位不符合观感要求，需整改。接到甲方整改要求后，分公司立即将指令传达至施工班组，而且特别强调工期比较紧，必须快速完成整改工作，施工班组也爽快的答应下来了。一天后，质检人员到工地现场查看施工进度，发现施工班组还未进行整改，立马找到施工班组，询问原因。施工班组回答说，该项工作已经安排，实际施工只要两天，所以在这一周前最后两天就能完成，现在不着急。对于分公司而言，“快速”的意思是两天，施工班组却将“快速”理解为一周七天，各自理解不同，影响工程的进度，故沟通应具体化，落实到具体的时间、人员，这样才能保持工作顺畅。

**事件二：**此次公司征集管理小故事，要求：挖掘企业成长过程中优秀的人、事迹以及负面的事，让大家学会不断的纠正错误、弘扬优秀，以促进个人与企业共同健康成长。征文通知发出后，我们就立即对分公司全体员工进行宣传，宣传的方式为口头简述、短信通知、会议上进行传达，另外还将通知张贴于分公司宣传栏。多种方式并用进行宣传，我们目的只有一个，可以将公司的通知精神很全面地传达给每一位同仁，每位同仁可以很好的领悟通知精神，写出既精彩又符合要求的管理小故事。最后，发现搜集上来的小故事有部分与要求并不十分相符，如：有的内容为工地现场的施工作业方法，有的只是针对某一管理案例进行评价并未结合公司实际，未达到纠正错误弘扬优秀促进成长的要求。

**分析：**有团队、有管理，就必然需要沟通，良好有效的沟通能够让交流的双方充分理解达成共识，从而



实现高效的管理目标。事件一，我们在沟通当中，虽然着重强调“工期紧张，需快速完成”，但在传达时，并未有将时间具体到何日何时，使对方将实际需“二天完成”理解为“一周七天完成”即可。好在及时跟踪进度，与施工班组协调追加作业人员，得以确保按时按质完成施工任务，及时扭转局面，未有失信于甲方。事件二，我们虽很尽力地宣传征文通知，可宣传的内容不是十分详尽，沟通的方法与渠道虽然多样化了，但是没有考虑到沟通的效果，未完成有效的沟通，从而导致部分征文与要求不相符。所以，在沟通的内容上也要注意做到详细、具体、形象。沟通无处不在，我们要不断地加强学习沟通技巧，努力向“相互尊重、有促进”的沟通文化靠近，在有效沟通中减轻摩擦、化解矛盾，充分发挥团队和管理的最佳效能，以最简洁、最直接的方式取得理想的工作效果。

严浩英 刘春燕

## 感恩的心

那一年我20岁，还是个毛头小伙，从五百公里之外的苏北小镇来到了这个陌生的城市，在举目无亲的城市里一个人在网吧看着各种招聘信息；那时候的幸运之缘，让我在网上看到了无锡市锡山三建实业有限公司的招聘信息，更幸运的是我能通过面试加入到了三建这个大家庭。

今年我28岁，已是为人之父，在这离家乡五百公里之外的城市中度过了八年。和八年前刚到这个城市举目无亲的我相比，现在我自己已经有了自己的一个小家庭和一个大家庭。小家庭是我遇到了自己的另一半并生了位小公主；三建公司是我们的大家庭，能在这样温馨的大家庭中健康的成长是件幸福的事。

感恩“大家庭”制定完善管理制度和企业文化，促进我的成长，比如：员工的培训、公平激励、职业发展、共青团活动等。

“大家庭”制定了完善的培训管理制度，并于每年初根据不同层级制定详细的不同年度培训计划，“大家庭”非常重视新成员的加入，对新进成员会安排专人指导、帮助让其能轻松的掌握必要的知识和技能。根据不

同部门、不同专业的需求设置形式多样、内容丰富的培训课程，确保不同成员的需求都可能享有家庭培训资源，提高“大家庭”培训工作覆盖率，促进成员工作技能和知识水平的不断提升。

“大家庭”建立了公平竞争激励机制，提高成员自身素质和知识技能，通过季度考核、行政级别、技术级别评定制度和干部选拔任用及薪酬分配制度等。在岗位上特殊贡献或通过自己的努力做的比别人要突出的人员给予鼓励和奖励，并设置了先进个人奖。

在这八年中，我从一个只会施工放线的小技术员，成长到现在自己能独立负责一个项目的技术工作，从性格暴躁，成长到学会了谅解、包容的心态；我想这些都要感谢我的公司和各位领导及同事。

我想只有懂得感恩的人，才会对家庭、对公司、对朋友、对社会都真正负起“责任”。懂得感恩是一人优秀品质的重要体现，要珍惜身边的一切，要有危机意识，要知足常乐，勤勤恳恳做事，踏踏实实做人。我想学会感恩是一个人能做好一件事的动力。

张健生

## 小配菜

故事背景:上海新天地快捷架搭设,工程施工现场是在上海闹市区的一个湖中,工程工期紧,工程量有10000m<sup>2</sup>,把水抽干,搭了十天,加了十个班,每天平均有20个多个工人加班。工程负责人是袁春浩。

当一个项目处于闹市繁华的现场,各种矛盾和问题充斥在每一寸空气中,让人的神经每一刻都紧绷着,使人格外劳累,而当工人忙了一天从七点不到开始到天色将晚,又听闻需要加班。而这个加班已经是持续了四五天,天天截止到凌晨,每个现场人员的心理和体力上都或多或少会有点抵触。可能在天色迟暮时候吃过晚饭,埋头一下,再抬头也近是漫天星辰当头了,我们都深有体会,在夜间将近11点时候,就算不干活,一个人的精力也可能也会变得十分有限,更别说那些挑灯夜战的现场施工人员,可能腹中空脑中迷糊。

而在这时,一顿夜宵也是如雪中送碳般必要,在将近十一点时候,现场项目负责人开始准备夜宵的事宜,为接下来到凌晨两三点体力劳动补充必要的能量,而这些夜宵是统一购买的一碗热气腾腾的面,出乎我预料的是,负责人还征求了大多数工人的意见,需要加一份什么样的小配菜,小配菜有一颗卤蛋或者一根小香肠或者一个荷包蛋,只需要额外加一块钱。

当工人们听说这个后,在讨论选择配菜的短短几分钟内,都变得十分欢喜,现场原本凝重的氛围一下子被打开了。仿佛回到了早晨,天刚亮,人们刚开始干活的时候。他们原本紧锁的眉梢都舒展开来,劳累也顿时一扫而空,手里干活的速度在不知不觉之间又变快了,仿佛干个通宵那都不是事。

就是这么一个小配菜,一块钱的小玩意儿,在这么恰当的时候能有这么大的作用。我记得企业的执行文化里面有这么一句“认真融进智慧,细节决定成败”。

这么一件小事让我直接而有效地领略了这句话的真谛。任何一件事在执行的时候,都是靠最一线的工人每一个人每一双手在行动,而我们人虽然思虑可以周全,却是精力不足,如何行之有效的用最小的事调动起大家最大的热忱,这是对于一个负责人能力最为直接的体现。

而将心比心,设身处地,将人生的哲理和处世哲学,变成一种智慧,融入到这么一件小事之中,所收获的是事半功倍的效率和被人称道的品格。

在万事效为先的现代社会,只有专业才能走下去。在重视质量的前提下,如何于枯燥的工作中人性而不死板的提高每一个人的工作热情,真是一门艺术,真如这一份小小的配菜一般,不起眼,却诚意佳,温情满,令人肺腑炙热。

顾扬



## 邮政银行梅园支行装饰小感

邮政银行梅园支行装饰工程已经竣工,在施工过程中遇到了一些新的问题和状况。与以往的工程相比,好多方面存在不同,也接触到了一些专业性比较强的相关配套专业,还有行业专用材料。虽然这个工程比较小,但是该工程专业性强、工期短,并且以前没有施工过类似工程。经过该工程,我有一些小小的感想。

惯性经验主义不可取;在该工程中有的材料,例如防弹玻璃,在安装时就按照以往安装普通钢化玻璃的经验进行安装,殊不知银行专业的防弹玻璃有一层防弹涂层,如果有一点划伤整块玻璃就报废了,并且防弹玻璃有正面和反面之分。幸运的是歪打正着,没有造成返工及损失。所以说经验是创新的前提,同时也是犯错的根基。

全盘负责的意义;在该工程中,全盘负责有两个层

面。一是各装饰工序的交叉施工的搭接,还有其他功能性及专业性工种安排和配合,例如消防、水电安装、报警监控、银行设备等。如果在施工过程中不能统筹考虑、全盘负责,就无法顺利的完成。二是在施工过程中不仅要按期保质保量的完成施工任务,还要替甲方做施工以外的一些事务。例如到一些行政职能部门办理与工程相关的手续、资料;与邻居、社区、街道等人员或单位沟通、协调。这无形增加了很多工作量。

通过邮政银行梅园支行装饰工程,我碰到了以前没有接触到一些专业和材料,在摸索中学到一些新的东西。今后再遇到类似工程就不会一头雾水了。工作着、学习着、成长着。

丁红军

## 老严的小故事

家有一老  
讲述曾经发生过的事

往往生活中不经意的一两件小事让人感动。作为一名普普通通的一线基层管理人员老严将工地作为自己的家。所谓的舍小家为大家的精神值得我们每一位员工的学习。下面从几件工作中的小事来叙述一下我的主人公:

**故事一:** 作为一名普通的基层一线管理人员将工地作为自己的第二个家,长年累月的驻扎在最前线。记得在今年的6月12日那天太阳刚刚露出树梢,老严及其几个身在一线工地的管理人员早早起床;在工地工棚的清洁阿姨在打扫着卫生,当她们走到我们宿舍门前时,却看到了一个大男人在认认真真的打扫着宿舍的每一个角落,整齐的洗刷用具、一排排摆放有序的鞋子,叠得整整齐齐的被子。我们即将出门的时候,老严用拖把将地面拖得干干净净,用句夸张的话说走在上面都不忍心落脚。这时,站在门外的几个阿姨用这样一句话来夸奖了我们的老严“你比女人还爱干净”。

**故事二:** 作为年轻的一辈人可能从小就在父母的关怀下长大,所谓的衣来伸手饭来张口绝对不为过。然而对于老严那一代人来说,勤俭节约是他的一种习惯美德。每天,天刚蒙蒙亮的时候,他就起床煮饭、烧水、洗衣。每当看到我们年轻的一代人将衣服放在洗衣盆里面的时

候,就会默默的将我们的衣服洗掉。吃饭都是留着好的给我们年轻人,自己却吃着残羹冷炙。对自己苛刻对我们年轻人却关怀备至,让我们每一个人都十分的感动。在工作中遇到什么问题,他都会将问题提出来和我们一起讨论拿出一个合理的方案。

**故事三:** 作为一名管理人员能做到将工地上的安全、施工管理等方面做得十分的完美的很少,但是老严却做到了。他只要人在工地就绝对不会出现工人上班不扣安全帽带,不背安全带上脚手架的事情发生。从而导致了一个奇特的现象,工地的总包项目经理要求几个分包队伍到我们这里学习现场的安全文明施工。每次只要有老严在工地现场,每个人心里面都像吃了定心丸一样,在项目部流传着这样一句话:“有老严在,再难的工程都能搞的下来”。

从第一个小事件中我们看到了老严是一位做事很认真负责,有条理的人。虽然工地的环境和单位的环境之间相差很大,但是老严严格的按照公司的6s精神来做好日常生活中的每一点。

第二件小事中我们能学到老严有一种人才理念尊重人才、尊重劳动力、尊重创造。让我们每一位员工的自身价值不断得到了增值。

第三件小事中我们学到了老严的严谨细致。公司的安全意识:安全第一、预防为主被老严严格的运用在施工现场的每一位人员的身上。

姚凯

## 把工地当家的老徐

到土建工地上工作一年多了,在工地上认识了许多人。但唯有一个人给我的印象最深刻,同时和他一起工作能让自己发现许多不足。

他,一个相貌平凡的人,一到夏天摘了安全帽就能“变脸”的人,一个到了冬天还能经常看到额头擦汗的人,一个……他的名字,以他的性格可能不喜欢我把他写出来,但是,应该有很多人都认识他,和他一起工作的一年多中,我发现了他身上的许多闪光点。

记得第一次看见他的情景,我在食堂吃饭,快吃完的时候,看到门口进来了一个头戴安全帽、手臂上带着袖子,袖子上插着一支木工用的铅笔、左手拿着一个对讲机、右手拿着一个榔头、腰上挂着一把卷尺、裤兜里还插着一把钳子和起子,我当时就想这家伙是个什么工种,随身挂这么多家伙,问了别人才知道是工地上的施工员——老徐。

有了第一次的深刻印象后,平时工作中我对他的关注就多了起来。他每天上班很早就到,下班很晚才走,有时候我特意早一点上班或晚一点下班,发现自己真的“熬”不过他。而且每天的工作量非常大,在工地现场经常会听到工人喊老徐,这里怎么样了,可能这里还没

结束,那边又在叫,老徐这里不太对,你来看一下。工作电话特别多,有时候打他电话经常占线,如果看见他向别人借手机用,那肯定又是他手机没电了。因为事情太多,养成他走路速度非常快,有事还要小跑几步,只看到他在现场忙碌的身影却很少看到他在办公室喝茶、休息的时间。特别今年10月1日他儿子结婚,9月30日上午我们看到他还在工地上忙碌,问他怎么还来上班,家里应该有很多事要你忙了,他笑着说:“家里有人帮忙,我两天不来工地,很多事还没安排妥呢。”

就是这样的一个人,把工地当家的一个人,我觉得能和他一起工作非常幸运,因为能从他身上学到很多东西,项目部和公司有他这样优秀的员工也是一件非常幸运的事。

黄志锋

