

三建简报

诚信敬业·以民为主

内部刊物 2014年8月（总第138期）

《承插型盘扣式钢管支架构件》产品标准编制组
成功召开第二次工作会议
深基坑施工进行时
创新引领未来 务实促进发展
资产管理部正式成立

地址:无锡市锡山区锡北镇锡港西路107号

电话:0510-83791637

传真:0510-83791637

E-mail:xssj@xs-sj.com

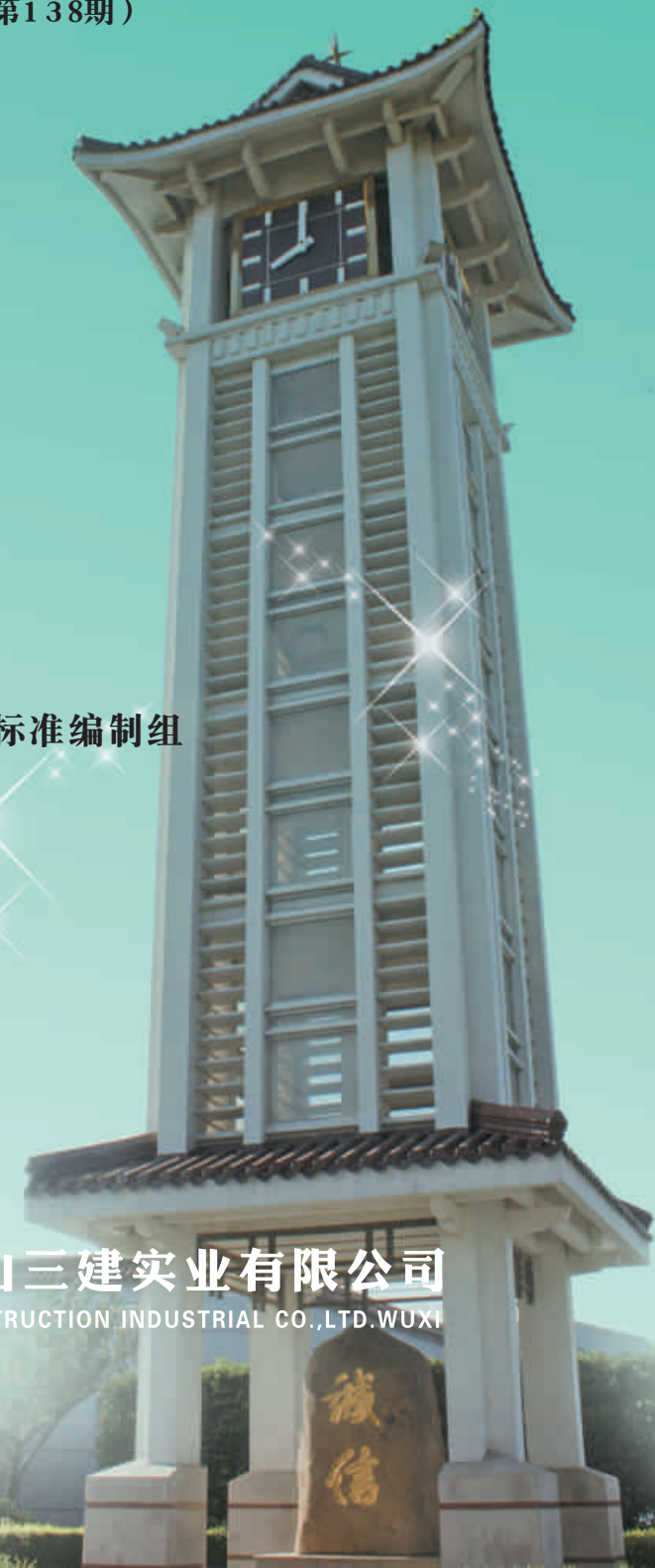
公司网址: www.xs-sj.com

邮编: 214194



无锡市锡山三建实业有限公司

XISHAN NO.3 CONSTRUCTION INDUSTRIAL CO.,LTD.WUXI



要闻时粹

- 2/《承插型盘扣式钢管支架构件》产品标准编制组成功召开第二次工作会议
- 2/市青企协《走进企业家》活动在我公司展开
- 3/公司入选无锡市首批守信示范企业名单
- 3/“三建杯”评选开始啦
- 3/速捷架“亮剑”青奥会
- 4/深基坑施工进行时
- 4/公司获得多项无锡市建筑行业荣誉称号
- 5/首创立体车库基础预埋完美收官
- 5/市政园艺分公司多项工程顺利通过竣工验收
- 6/2014年首次新员工培训顺利召开
- 6/深入工地一线，求真务实为提高

视点景象

- 7/创新引领未来 务实促进发展
- 7/HR故事分享

企业文苑

- 8/装潢分公司技术员周例会搬进工程一线
- 9/天目山观大树随想
- 9/公司两篇读书征文获镇总工会表彰
- 10/资产管理部正式成立
- 10/以真诚之心，行信义之事

 无锡市锡山三建实业有限公司
XISHAN NO.3 CONSTRUCTION INDUSTRIAL CO.,TDL.WUXI



生日烛光



祝福八月生日的员工

吴金林、严世昌、包定华、周国增、钱志明、陆丽英、陆炯、丁红军、沈红兵、徐琴芬、卢霞、陶然、范倩、陈虹燕、蒋卫东、何敏、俞关保、辛可伟、钱正贤、袁海军、龙玉梅、杨凯、刘巧成、严伟炎、黄国财、严晓风、曹云虎、谭臣琰、巫一新、李钢、余长军、顾学兴

公司董事长钱云皋、总经理钱新华携全体员工恭祝你们生日快乐，身体健康，阖家幸福，万事如意！

卷首

小学五年级的数学课本中的最大公约数，相信大家都会解析。看似简单平凡的求解过程其实蕴含着求同存异、寻求凝聚共识的意义，这不正是工作中面临难题时的一种思维逻辑方式吗？

对于人才，是外部引进还是内部培养？培养大学毕业生，如同白纸一般，重要的是在成长的过程中深深地为其注入企业归属感，只是成才率、培养时间都是问题。引进外来人才，相对丰富的工作经验可以迅速独当一面，为企业带来新鲜空气，然而对内部员工积极性的挫伤，以及不稳定的流动率恐怕成为了外部引进的大局限。

作为领导，是集权还是放权？专权型的领导，个人意志决定一切，下属只需执行与服从；民主型的领导会调动下属的积极性共同参与决策，集思广益，合作一致地工作；放任型的领导，看上去什么事都不管，因为他们的职责仅仅是为下属提供信息，其工作重心是在外部环境中做好沟通联系。可以说，不同时间不同问题不同下属的不同结果，都与不同的领导密切相关。

诸如此类的观念分歧颇值得玩味，这是日常工作中再正常不过的现象，没有对与错、是与非，有的只是多种问题不同解决思路的碰撞，而实质上，这能帮助我们看清一个更加多元化的客观存在。每一项新的举措前都会引发大众视野的关注，在“创新”、“改革”、“管理”这类的词眼下很容易凝聚力量。抽象地谈这些，所有人都会应声附和，有的甚至会慷慨激昂，但具体到了怎么做，往往就成为了别人动，自己不动，别人改变，自己不变。

改革的实践不是简单的折中调和，退让妥协，而是只有最大限度地凝聚共识，才能减小阻力、降低成本，推动改革正能量的无限放大。

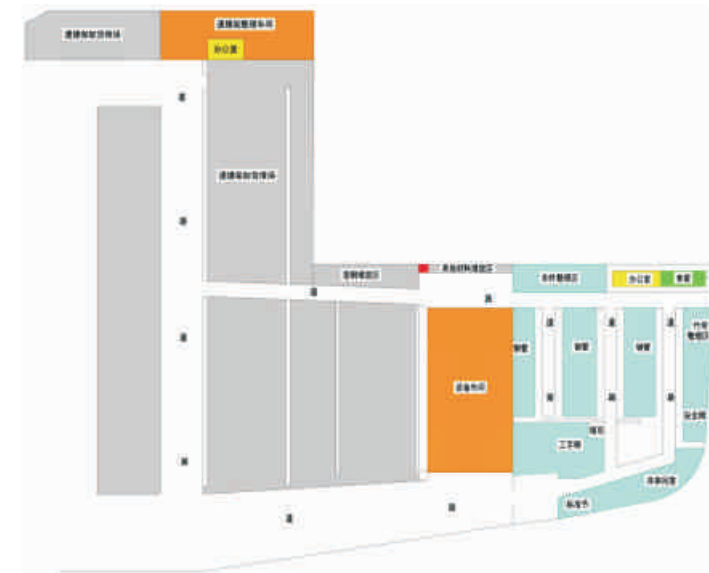
资产管理部正式成立

为顺应市场发展，加快企业结构调整，经公司研究决定，由原安全设备部（设备）、速捷仓储部仓库和物资管理部仓库合并成立的资产管理部于2014年8月5日正式挂牌。

资产管理部位于宝鼎钢材市场内部东北角地块，占地二十余亩，该部门的成立将建筑机械设备、速捷脚手架、各类建筑施工周转材料等进行统一管理，有助于建立健全公司固定资产管理制度和配套服务体系，对增强企业竞争力，更好的树立品牌形象具有积极意义。

资产管理部的发展之路必将是秉承锡山三建“讲信誉 重服务 求创新 树品牌”的经营理念，踏踏实实的稳步前进，勤修“内功”，扎实基础，为社会各界提供优质的产品和完善的服务。作为一个新的部门，坚持运用6S科学管理方法，做好资产的登记和管理工作是首要任务。对每一项资产都要高标准、高起步、严要求，严格控制每项资产的进出库程序、每个环节，精益求精。有序高效的仓库管理能帮助企业降低库存成本，提高运转效率。所以自资产管理部成立之初，就合理的做好区域的整体规划工作，划定出不同的仓储区域，并做好标识与分类。

部门成立之初或许有做的不够到位和不尽如意的地方，但是我们始终怀着一颗为客户服务的心。相信在锡山三建的领导下，在社会各界朋友的关心支持下，资产管理部一定会通过自身努力，践行企业文化，运用现代管理理念和手段，保证公司固定资产安全、不断增值。



以真诚之心，行信义之事

朱安敏 □

国无信不兴，人无信不立，市无信不旺，商无信不发，诚信乃是立人之本、齐家之道、交友之基、心灵之良药。诚信是中华名族传统美德，是华夏民族最崇高的品质。

走进锡山三建的大门，映入眼帘的是一座挺拔而独特的钟塔，钟塔底座的一块大石头上铭刻“诚信”两字。它向每一位员工、每一位合作伙伴和社会各界的亲朋好友，诠释着锡山三建恪守“诚信”核心价值观的灵魂所在。

上半年公司出台一项重要举措，每一位供应商（不管是老供应商还是新供应商）都需与公司物资管理部签订诚信共建合同，其目的是为了加强公司与合作单位的协作，规范双方的履约行为。锡山三建二十年的发展始终坚守“诚信”，我们也有权利和义务要求合作单位讲诚信、守信誉。只有大家共同用心经营“诚信”这块金字招牌，彼此的合作才能持久永恒。物资管理部积极执

行公司的该项举措，得到供应商的反馈也是很乐意签订这份合同。

风风雨雨二十载，“诚信”一直是引领锡山三建前行的一盏明灯。进公司四年多，我也能深刻感受到锡山三建“诚信”的魅力所在。每到年终，公司与供应商的付款都能按照当初订立的合同的比例诚实支付，而且物资管理部与每位供应商都沟通好，确保付款井然有序。如今随着国家宏观经济的影响，建筑行业进入寒冬期。公司也受到一些影响，材料款的付款境况没有往年那么如意，付款压力一直很大，正是一批老供应商深知锡山三建是一个讲诚信的公司，多年的愉快合作，他们也愿意与公司同舟共济。

诚信深深的根植于每位三建人的心目中，也不断影响着每个与三建合作、接触过的单位或人。同时，坚守“诚信”不断丰厚着具有锡山三建特色的企业文化，也为道德滑坡愈趋严重的现今带来了一阵清风。

天目山观大树随想

早就听说浙江临安天目山有个大树王国，一直想去看看个究竟，大树到底有多少、有多大？今年终于遂愿了，八月十六、十七日市政园艺公司组织了项目经理、技术人员去西天目山大树王景观参观学习。

天目山距临安城三十一公里，因其东西两峰各有一池，宛如双眸仰望苍穹，就象人的一对眼睛而得名。天目山树木繁茂，其中西天目山为全国重点自然保护区，素有“天目千重秀、林木十里深”之说。八月十七日早上用过早餐后，我们一行人乘坐景区服务中巴车一路盘山而上。山路七拐八弯的，司机把车开得飞快，即使是一百八十度的峰回路转处也不曾稍稍减速，我心里内豁然，但一想到他是开惯山路的职业驾驶员也就安心了。不一会我们就到了景区大门口，也许是深山小气候的原因，这里正下着淅淅沥沥的小雨，于是大家或买伞或买雨衣，装备一番进入景区。

我们跟着导游拾级而上，越往里走越象走进了树海洋，层层叠叠、遮天蔽日，空气清新极了，浑然是一个纯天然的大氧吧。“看那里有颗大树！”循声望去，果然看到一颗比较粗大的柳树，胸径约八九十公分，就是伸展着的侧枝直径也该有二十多公分，我赶忙掏出手机，想把它的雄姿拍入手机，却怎么也不能把它的全貌拍下，只能拍一小段树身，因为它太高了。随着此起彼伏的惊叫声，越来越多的大树被发现，它们有的独处一隅，有的三五成群的聚集在一起，还有两棵并生在一起，名曰“夫妻树”。看着这一颗颗高耸云间的参天大树，我心里不由生出一种敬畏，在这些大树面前，顿觉我们人类是多么的渺小。我想每颗大树在漫长的成长过程中，会遇到各种大大小小的灾难，它们都挺过去了，经历了时间的考验，最终成为了一颗大树，这些大树身上都有编号挂牌，就象勋章一样，代表着特殊的荣誉。让我觉得可笑的是这些挂牌上竟然写着这些古树的认养单位，我想这些生长在深山里的大树何曾要人养过？它

与山河共呼吸，取万物之精气，反过来又养育万物，得日月之灵华，结果又陪衬日月。人比不过树的，树的生命比人的生命更长久，它先于这些认养单位几百年就存在，多年后只怕是认养单位早不存在了，而这些大树却依旧鲜活着，与其说是认养大树，不如说是沾了大树的光，顺势扬了自己的名罢了。

天目山的大树以柳树居多，也有古银杏，偶然也见过大榉树。有个景点叫“五世同堂”说是世界银杏之祖，已有12000年以上的树龄。周围萌发大小幼苗20余株，组成了一个“五世同堂”的大家庭故名之。

最后导游带我们看了真正的大树王，我不曾想原来大树王是一颗已经枯死七十多年的柳杉树。据说清代乾隆皇帝也曾上山揽胜，见此大树，用腰间玉带测量树径，并赐封“大树王”。不曾想游客剥皮以作灵丹妙药，年久致死，真是“树大招灾”这颗已枯死的大树王胸径2.75米，约8人才能抱合。丈量它的帝王死了，它虽然也已经枯死，却依然屹立在这深山中，仿佛依然活着，默默地居高临下地看着人间的兴衰更迭、生死荣辱。在某种意义上，它就是历史，它就是帝王。它的王者风范不是靠什么前呼后拥的铺设虚势造成的，它靠它的阅历，它的顽强的生命力（虽然它死了、但它依然挺立了将大半个世纪而岿然不动，我认为它是以另一种形式活着）使人望之而生敬仰之心、爱慕之情，使人认识到伟大、高贵、智慧这些词语从人类头脑中产生时的本意。

安志芳



《承插型盘扣式钢管支架构件》产品标准编制组成功召开第二次工作会议

2014年8月8日，工程建设行业产品标准《承插型盘扣式钢管支架构件》（以下简称《标准》）编制组第二次工作会议在我公司成功召开。会议由住建部建筑施工安全标准化技术委员会王平秘书长主持，住房和城乡建设部标准定额研究所黄金屏处长、住建部建筑施工安全标准化技术委员会刘子金主任、江苏省住建厅科技处王华调研员出席会议。会议上黄金屏处长、刘子金主任和王华调研员对《标准》征求意见稿（草稿）的编制给予了充分肯定，同时提出了明确编制要求。无锡速捷脚手架工程有限公司、无锡市锡山三建实业有限公司、东南大学、中国基建物资租赁承包协会等标准主、参编单位22名代表参加会议。

为了成功和顺利召开本次工作会议，围绕2014年4月11日召开的第一次工作会议形成的工作计划，编制组在第二次工作会议前积极开展了如下工作：

1、针对产品的生产和加工能力、精度等具体参数要求，第一主编单位无锡速捷脚手架工程有限公司调研了上海市、江苏省、浙江省、山东省、安徽省、江西省、福建省、辽宁省、广东省、北京市、河北省、天津市、湖南省等省和直辖市共计60多家生产型、租赁型和施工型企业，并调整了相关产品技术参数，保证了产品行业标准的先进性、协调性和可操作性；

2、针对产品构件强度、试验方法，东南大学展开了大量的试验研究，同时借鉴了国外先进的试验方法和试

验数据，并将研究成果纳入了相关章节，保证了产品标准的科学性和合理性；

3、针对出厂检验和型式检验，无锡市锡山三建实业有限公司、无锡市前友工程咨询检测有限公司和国家建筑工程质量监督检验中心展开了深入研究，并借鉴其他产品标准相应规定，完善了检验规则章节，保证了出厂检验和型式检验的科学性和可操作性。

编制组就《标准》征求意见稿（草案）的具体内容，在标准第一主编人郭正兴教授主持下，进行了逐条逐句的讨论，并形成统一意见。东南大学补充几个检验数据后，形成正式的《标准》征求意见稿，积极上报相关主管部门，争取早日进入向全国征求意见阶段，预计今年年底前完成报批稿。

本次会议在首次确定的编制组成员基础上，新增了北京盛明建达工程技术有限公司、天津恒工模架工程股份有限公司2家新企业，新成员的加入提高了标准编制的协调性和合理性。

吴亚进



市青企协《走进企业家》活动在我公司展开



8月29日下午，无锡市青年企业家协会《走进企业家》第四期活动来到我公司。无锡市政协副主席孙志亮、无锡市人力资源和社会保障局副局长胡逸等领导 & 协会近40名会员参加本次活动。公司董事长钱云皋、总经理钱新华亲切接待。

总经理钱新华对本次活动在锡山三建开展表示十分荣幸，并希望通过这样的活动能够分享各自经营企业的经验，互勉提高。随后，他带领各位领导及协会的青年

企业家们参观速捷脚手架生产车间及公司的基地建设。在公司多功能厅，他详细介绍了公司的发展历程和奋斗成果，并与在座的各位交流了最新的行业动态和经济形势。

市青企协的会员多是创业或接棒的“70、80后”，他们针对共同面临的传承、转型、企业文化建设等难题积极互动、交流、答疑，活动现场氛围好不热闹。

公司两篇读书征文获镇总工会表彰



近日，我公司员工兰春姐的《勤则不匮》和蒋筱的《读苏东坡传 品人生哲理》两篇读书征文在锡北镇举办的职工读书征文比赛中分别荣获三等奖和优秀奖。读书征文不只是单调的读后感，也需写入自己的情感，有自己独到的见解，能够引起大家的共鸣。作为省级“职工书屋”，公司将进一步引导员工多读书、读好书，拓宽广大员工的知识面，提高自身修养。不断夯实具有锡山三建特色的企业文化。

公司入选无锡市首批守信示范企业名单



8月7日，我市首批守信示范企业名单和典型失信企业“黑名单”新闻发布会在市民中心三号楼三楼新闻发布中心召开。我公司入选无锡市首批守信示范企业名单（无锡市一共152家，其中锡山区16家）。

建立守信示范企业评定和典型失信企业“黑名单”曝光机制，是进一步深入推进“诚信无锡”建设的重要举措，也是市委、市政府全面深化信用环境、构建和谐经济社会的重要途径之一。下一阶段，我市将继续完善市公共信用信息服务平台的建设，探索发挥联动监管和联动奖惩的作用，进一步弘扬“守信激励、失信惩戒”的社会整体氛围。

马铁军

“三建杯” 评选开始啦

8月26日下午三点，在公司208会议室召开了第一次“三建杯”评审会议。目的是落实公司新版制度关于“三建杯”创优创建的相关管理办法，调动项目部创优、创建的积极性，不搞形式主义，形成比学赶超良好氛围。

与会人员共计9人，其中主任委员一名，副主任委员两名，委员若干，共同组成评审委员会。首先由2名副主任委员，介绍各拟评定项目的特性，创优创建的细节；同时结合平时例行巡检、生产检查、专项检查的打分、处罚等情况，图文并茂地向评委会汇报。接着由各委员发表自己的看法与意见，提出相关意见。最后将相关工

程评选意见汇总，评出2014年度上半年“三建杯”优质结构工程和“三建杯”文明工地为：

- 一、“三建杯”优质结构工程：
 - 1) 鸿景雅园5、6号房工程：严世昌项目部
 - 2) 鸿景雅园9、23号房工程：顾伟项目部
- 二、“三建杯”文明工地：
 - 1) 锡山实小工程：杨学辉项目部
 - 2) 鸿景雅园工程：严世昌项目部
 - 3) 鸿景雅园工程：顾伟项目部

上述被评选出的项目，将在公司各个平台上公示。

技术质监部、安全部

速捷架“亮剑”青奥会



8月28日晚，持续12天的南京世界青年奥运会正式落下帷幕。大型国际赛事是各国优秀运动健儿竞技与收获的舞台，也是世界顶级科技与品牌较量与展示的舞台。在本届青奥会场馆和配套设备建设中，无锡速捷脚手架工程有限公司、江苏申锡建筑机械有限公司、江苏红豆杉生物科技股份有限公司等三家高新技术企业凭借科技与产业实力为世界青年体育盛会做出了突出贡献。

青奥会议中心建筑外形好像是外太空的帆船，寓意世界各地青年们从此地乘风破浪、扬帆远航，是青奥会标志性建筑之一。无锡速捷脚手架工程有限公司参与了该项目的建设。2013年9月，速捷脚手架进驻南京青奥会议中心，速捷承插型盘扣式钢管支架以新型脚手架的身份广泛应用于青奥会议中心的大空间装饰装潢工程。本项目速捷公司共投入速捷架400余吨，技术、操作工人30余人。速捷架的应用，以高安全性，高效率，高承载等各项优异性能，肩负起项目工期紧，空间异形，超高超大的高难度装饰工程工作架要求。参与青奥会场馆建设为速捷架的推广与发展，为装饰行业新型盘扣式脚手架的前景再垫一块基石。

徐舟

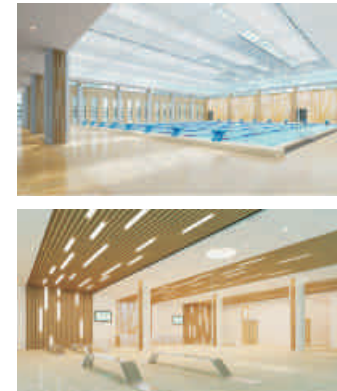
装潢分公司技术员周例会搬进工程一线

8月8号，装潢分公司技术员每周例会采取了与以往不一样的形式，将会议搬到了省锡中游泳馆现场。技术员们现场观摩学习、讨论，分析工程中的优点、不足及解决方法、预防措施等，事后大家都写下了观后感，不断总结经验。

省锡中游泳馆项目分为A区和B区两个施工段，分别由袁小明和邹志强担任项目经理。分公司质检小组成员胡明为大家人手准备了一份质量考核守则，一边参观工地一边记录问题。

现场会议具体是如下几个环节：

- 第一步，由胡明带领大家大致走一圈，随机指出一处施工节点，让大家简单评价。
- 第二步，让技术员自己去发现做的好地方和不足之处。
- 第三步，由技术员自己指出所看到问题，分析出现的原因，并提出相关的解决方法以及预防措施。
- 第四步，由胡明来点评，并纠正大家分析过程中的错误及疑惑。



◀ 省锡中游泳馆效果图

▲ 施工中的游泳池

以下是技术员们的观后感节选：

该工程亮点：1、墙面马赛克粘贴平整，弧形转角线条顺畅饱满，留缝均匀顺直。2、不锈钢柱子设置合理，安装牢固，水平圆管焊接顺直，接缝处理较好。3、GRG板饰面装饰效果新颖美观，GAG板表面喷涂弹性外墙涂料，防止GAG板在潮湿环境下因受潮而变形开裂。4、弧形铝方通吊顶，铝方通间距均匀，弧形拼接自然顺畅，弧形面一致、美观。5、泳池砖铺贴平整，坡度设置合理。池壁砖粘贴平整，砖缝均匀顺直，填缝饱满清晰。6、高强度PE材料槽沟盖板，材料轻盈美观，安装简单方便，经久耐用，便于维修更换。7、卫生间、淋浴间实木门套线条离地5--10mm，有利于防潮。

工程不足与缺点：1、成品保护不完善；2、部分施工节点观感质量存在缺陷，3、施工进度延迟。 丁红军

发现问题：圆柱的不锈钢踢脚线没有将地砖盖住，露出不规则大小的缝。这个问题是由于先做踢脚线后贴铺设地砖造成的，施工顺序出现前后颠倒。这是一个必须避免的问题，因为施工顺序颠倒后，会出现很多次生问题，有些问题必须返工。后期处理，造成人工、材料的浪费。 何嘉

在观摩时发现了若干问题，趁此机会，对这些问题作出一些总结。例如，乳胶漆毛糙，不平整。原因分析：1、批灰前未检查平整度，盲目施工。2、批灰时刮板太短，一次批灰厚度太厚。3、阴阳角施工时光靠护角条的直线度，只考虑线的直度，不考虑面的平整度，导

致下口直线度好，而整个面扭曲。4、整体大面完成时不注意小面的收口接头等部位的细节施工。5、施工工期紧张，批灰面打磨时选择阴雨天，空气湿度大，影响打磨质量，从而导致饰面涂料不平整。

今后施工中要对如下几个方面进行强化：1、施工前熟悉图纸，尽可能多的事先问清楚未接触过的材料规格特征，最好有样品。2、施工前技术交底要详细，交代要充分，要将质量检查常态化。3、施工时要样板先行。4、施工前要规划好各处节点的收口方案。5、合理安排工期，要做到前期紧后期松的模式施工。 顾金龙

由于是在施工现场，所以对问题分析起来思路很清晰。很多疑惑，都可以在现场解决，这种现学现教的模式对我们很有帮助的。虽然是第一次参加这样模式的会议，但是给我的印象却是很深刻。例如，室内铝塑板包柱，应先完成地砖面的施工，然后再包铝塑板圆柱，实际施工顺序是相反的，结果导致地砖后镶，收口处缝隙较大，无法抵闭。给我感触最深的要属露天游泳池，40多米长的游泳池两头游泳砖完成面误差不得超过1cm。 王伟

装潢公司的这些年轻的技术员通过这样一种方式，打破常规，大家有了一个更直接的学习机会，查找问题、分析问题、处理问题，让这些知识、经验更容易进入脑子，不断加深印象，并能够在今后的施工中加以运用。

装潢分公司

创新引领未来 务实促进发展

编者按：创新是企业的活力之源，生存之本。提升企业自主创新能力是实施创新战略的突破口。作为成长在新时代的速捷架有着自己独特的创新意识，从生产力布局、技术水平、产品质量、售后服务等多个方面苦下功夫，着力提高，不断推动着行业前行的步伐，成为新时代脚手架行业的弄潮儿！

故事一

速捷架公司的斜拉生产线技术水平较为成熟。它从落料、成型、冲孔到最终的成品都严格按照高标准进行。过硬的产品质量为我们公司赢得了良好的市场声誉。

随着速捷脚手架公司的发展，车间生产量的加大，如何对这条生产线在原有的基础上进一步加以改进成为生产部张经理和技术主管陈师傅思考的新问题。

白天一上班，张经理和陈师傅就到车间观察，研究目前的斜拉生产过程，从哪里可以提高，怎么提高。晚上

回到家，他们还查阅生产技术有关书籍，上相关网站查看资料，寻找突破方法。经过不懈的努力，在张经理和陈师傅带领下，整个生产技术团队终于确定了一套新的方案——斜拉自动冲孔生产线。

新的斜拉生产线，机器自动冲孔，两侧同时进行，这样既能保证两孔的位置准确，同时孔径的精度也更高。现在只需要三个人就可以完成斜拉的生产，既节约了人力资源，也将生产效率提高了一倍。



斜拉生产线



踏板自动喷码流水线

故事二

当今，标识技术的应用正逐步深入每一个角落，多数企业对产品有了标识的要求。正是社会的需要，行业的需要，因此踏板自动喷码流水线在我速捷公司应运而生。

原先的客户需要在踏板上标识，我们的员工都是人工操作，从货架上取下踏板，做好标识，再整齐的摆回货架，这个过程不是几个人能够完成的。而且从标识样体来说，人工操作不能够保证每个踏板所标记的位置是相同的，字体的清晰程度等很难保证。现在车间所用的

踏板喷码流水线，完全解决了这些问题。四个人完全可以轻松完成踏板的标识，从取下踏板放到输送机喷码，再取回摆回货架，四个人一分钟可以完成5块踏板。踏板喷码流水线不仅质量有保障，而且员工的工作效率大大提高了。

踏板喷码流水线能够满足客户对于产品的准确识别，方便了客户对产品的跟踪记录，更有助于企业的质量管理提升。速捷公司秉承“绿色、安全、专业、高效”的社会责任，不断引领着行业前进的步伐。

段军旭

HR 分享

需要一把剪刀

故事：

据说篮球运动刚诞生的时候，篮板上钉的是真正的篮子。每当球投进的时候，就有一个专门的人踩在梯子上把球拿出来。为此，比赛不得不断断续续地进行，缺少激烈紧张的气氛。为了让比赛更顺畅地进行，人们想了很多取球方法，都不太理想。有位发明家甚至制造了一种机器，在下面一拉就能把球弹出来，不过这种方法仍没能让篮球比赛紧张激烈起来。

终于有一天，一位父亲带着他的儿子来看球赛。小男孩看到大人们一次次不辞劳苦地取球，不由大惑不解：为什么不把篮筐的底去掉呢？一语惊醒梦中人，大

人们如梦初醒，于是才有了今天我们看到的篮网样式。

启发：

去掉篮筐的底，就这么简单，但那么多有识之士都没有想到。听来让人费解，然而这个简单的“难题”困扰了人们多年。可见，无形的思维定式就像那个结实的篮子禁锢了我们的头脑，使得我们的思维就像篮球被“囚禁”在了篮筐里。于是，我们盲目地去搬梯子、去制造机器……

生活中许多时候，我们就需要这样一把剪刀，去剪掉那些缠绕我们的“篮筐”，生活原本并没有那么复杂。

深基坑施工进行时

一、首创隽府地下车库

首创隽府机械立体车库及配套用房工程项目，位于无锡市锡山区新明中路，天一中学北门口地块。该项目由一栋机械立体车库和一朵配套用房组成，总建筑面积13535m²。

工程基坑开挖面积为3284m²，深度达12米，支护长度为238米，基坑的支护及降水成为项目首要的技术难点。为了解决上述难点，采用围护桩支护，并以冠梁、槽钢、锚索等新工艺、新技术进行边坡加固。同时，在基坑周边设置17个降水点进行管井降水，并安排专人看护，及时开泵降水。

该工程的机械立体停车库北部结构采用混凝土框架结构；南部基础结构为高度10余米的混凝土直立墙体，上部安装钢结构停车楼。由于该结构没有楼板，同时空

间较小，普通钢管脚手架无法满足需求，因此在墙体内部空间，项目部采用速捷脚手架，搭设快捷，便于上下同行，同时铺设竹排进行安全防护。不仅如此，在基坑四周还搭设钢管和模板组成的防护围栏，防止人员及物品掉落基坑。

截止到目前为止，首创隽府机械立体车库主体结构已基本完成，配套用房即将开始施工。

桑爽



二、德宫配套商业区



德宫配套商业区工程位于无锡市梅村镇中心梅里路、新友路交叉口。地下一层、地上局部4层。

现正在进行地下室施工。目前，

已完成地下室底板、地梁工程量的60%及一部分地下室柱、外墙地下室顶板、梁的施工。本工程开挖深度达到-6.25M，属于深基坑工程。基坑支护编制专项施工方案，通过专家论证后实施。地下室采用梁板式筏板基础

（梁上翻），给施工带来较大的困难。在公司的大力支持下，项目部克服施工技术难点，并积累起梁板式筏板基础梁上翻工程的宝贵施工经验。施工现场两台塔吊已全部投入运行。同时，工地现场安装了远程视频监控、人脸识别考勤等系统，并正常运行满足新区主管单位要求。由于工期紧且下雨天多，为确保施工进度，以后浇带为施工段大面积同时施工，项目部购置雨披发放给工人，做到小雨施工不停。

在赶进度的同时将工人的安全及生活质量放在首位。项目部为每个工人宿舍配备一台空调，让工人休息时能够享受一丝清凉。

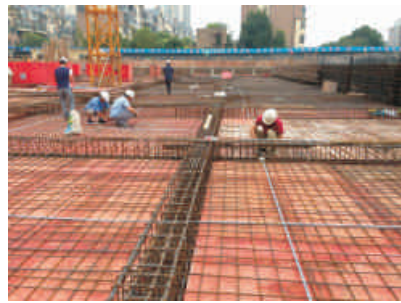
宫海俊

公司获得多项无锡市建筑行业荣誉称号



近日，在无锡建筑行业协会召开的表彰大会上，公司被授予2013年度无锡建筑业优秀企业，公司总经理钱新华获评无锡建筑业优秀企业经理，杨学辉同志被评为无锡建筑施工企业优秀建造师。此外，公司承建的锡东高级中学教学楼、图书信息楼、实验科技楼三项工程获评无锡市“太湖杯”优质工程。

首创立体车库基础预埋完美收官



经过一个夏季的施工，首创立体机械车库地下四层基础安装部分的预埋工作已经基本结束。回顾前一段时间的预埋工作，为今后施工做好专业知识的积累。

首创立体机械车库，基坑深十余米，地下四层，创公司历来施工深基坑和地下层数之最，施工偏差系数小，质量要求高，相应的预埋安装要求管线、灯盒、预留管洞定位准确。所以要求项目部技术人员和施工班组



首先熟悉图纸，安装施工图与土建施工图结合看，理解透，了解工程项目特征、难点、重点，做到施工之前心

中有数，为工程及时、完整、有序地抓好质量管理，创建优良工程奠定坚实的基础。

项目部根据该工程的质量总目标，依据验收规范和标准，将目标层层分解、细化，确定预留预埋阶段质量分目标。组织技术人员加强管理，做好组织协调、监督管理工作。通过班组检、项目部自检、分公司巡检严格控制工程质量，严把工程质量关，及时发现和解决施工中

出现的问题，避免不必要的返工。施工中不光注意施工质量，还要讲究施工后的美观感，线管、盒预埋成行成排、横平竖直、整齐，并且浇筑前对照图纸仔细检查，保证整体施工的规范完美。

根据建设单位的意见，该工程增加了消防管套管洞预留、消防信号线管的工作量。预埋期间，正值酷暑夏天，骄阳似火，施工作业又在深基坑里，密不透风，特别闷热。为保证工人的身体和施工质量，项目部调整了作息时间，采取了早上班，中午多休息，下午晚下班的工作时间。施工中及时加强与木工组、钢筋组的协调配合，只有各个环节、各工种相互配合，才能逐步提高工程的质量，确保基础预埋安装工作的顺利进行。在此感谢公司各部门的技术支持和土建项目部的密切配合！

陈军平

2014年首次新员工培训顺利召开



8月1日下午，人力资源部组织开展2014年首次新员工培训，15名2013-2014年度入职的新员工参加此次培训。董事长助理朱玮、人力资源部

经理顾志刚作为讲师，着重从企业发展、企业文化等方面对新员工进行了培训。

首先，通过新员工的自我介绍，使大家有了基本的了解，同时也为今后工作的顺利开展打下了良好的基础。

新员工面临着从学生到职业人的角色转变，需要有一个积极健康的心态和规范的举止来适应。通过统一培训的方式以便让新员工进一步了解公司的企业文化，尽

快融入和适应公司。希望藉此能给成长中的新员工自我充实和提高的方法。通过学习行为规范、诚信管理、试用期制度、培训制度、薪酬制度等内容使新员工全面了解了自我发展的要求，激励新员工培养良好的心态、顺利调整状态，寻找正确的发展方向，确立正确的目标，适应自身及公司发展的需要，促进员工与组织的协同发展。

在培训的最后阶段，大家观看了公司的宣传片，系统的了解了企业的发展历程和走好转型发展、创新发展之路的美好前景。

此次的新员工培训，通过深化对公司的认识及新员工自身职业发展的要求的双重作用，使新员工系统全面的树立了自我发展的目标及方向，为新员工全面提升打下了坚实的基础。

田阳霞



市政园艺分公司多项工程顺利通过竣工验收

近期由市政园艺分公司承建的水岸佳苑C块、中央景观大道、长青园新建一期景观绿化工程顺利通过由建设方、监理方等单位联合组织的竣工验收，目前该三项工程已进入后期养护阶段。

水岸佳苑C块、中央景观大道、长青园新建一期景观绿化工程经过近一年多的规划建设，目前该三项已完全竣工，进入全面验收阶段。由高铁商务区、绿洲景观设计院、华诚建设监理等相关单位组成的验收小组对该三项工程景观绿化工程进行了全面验收，工程小组根据设计要求对苗木种植的数量、规格、图案以及广场铺装面积、图案进行了仔细清点与测量。

验收完毕后，该三项景观绿化工程进入后期养护阶段，分公司确保苗木植被成活率达到设计要求，保障景观绿化的实体效果的正常发挥，为下一步申报是市级优秀景观绿化工程项目打下良好的基础。

赵文清



深入工地一线，求真务实为提高

8月9日，计划经营部组织土建条块全体人员深入公司在建工地，短短一天时间，参观学习了鸿景雅园、锡山小学、御景华庭、德宫、首创地下车库等5个项目，收获颇丰。

鸿景雅园，是公司在锡北着力打造的一张美丽名片。由于甲方是房地产开发商，对成本、进度及质量的要求非常高，且自有一套内部管理流程，现场涉及的变更很多，需要预算员对现场进行实时跟踪。现场的技术负责人边讲解项目概况边带领大家参观别墅内部结构，适时地指出变更做法及施工要点。

随后，大家来到了锡山实验小学项目部。一进入工地现场，干净、整洁的愉悦感受扑面而来。现代化的管理、摆放整齐的材料，都让人感觉到，三建是一个强有力的品牌。锡山实小的钢结构跨度大，连接点多，钢梁、钢圆柱的连接以高强螺栓辅以焊接。现场运用的新材料、新工艺也让人眼前一亮，摒弃了传统模板，室内混凝土圆柱应用硬板纸膜，大大减少了木模的浪费。

御景华庭，是公司着力提升自身品牌与影响力，承接的又一个房产项目。同样受制于苛刻的节点要求，该

项目采用广联达软件计价，实现了施工造价管理的动态控制。在工程实施阶段，可以根据工程进度和人工、材料的市场价格变化，随时提供成本分析；解决工程进度工程量，有效控制进度款的支付；处理设计变更和现场签证时，利用软件可以随时调整工程量，更好地辅助现场施工。

德宫配套商业区与首创地库目前均处于基坑施工阶段。德宫基坑面积大，局部防水完成，目前进行灌注桩打桩施工。首创地库基坑较深，施工复杂，现场运用速捷脚手架，充分发挥速捷架便搭便拆、绿色环保施工的特点。

每月一次的深入一线，适时调节了坐办公室的“静”生活，从平面图纸到生动、立体的建筑实体的转换，让人感觉非常的亲切、自然，同时也带来了一种启迪。这次的参观学习，大家收获满满，今后会继续坚持现场学习，不断提升自身价值，在交流与学习中，与公司同发展、共进步！

蒋筱