

春

色

满

园



# 三建简报

诚信敬业·以民为主

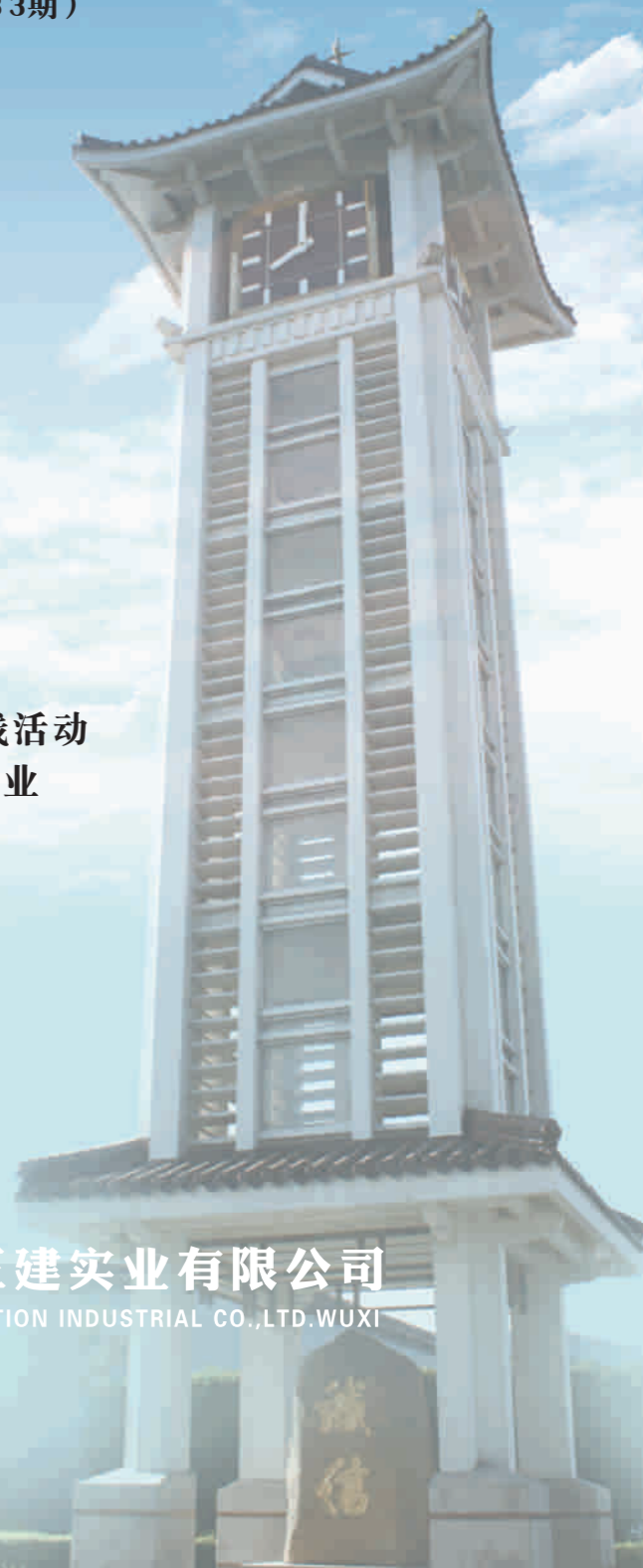
内部刊物 2014年3月 (总第133期)

响应党的号召 深入开展群众路线教育实践活动  
公司荣获江苏省建筑业最具成长性百强企业  
质量兴业 安全固本  
我来三建第八年



无锡市锡山三建实业有限公司

XISHAN NO.3 CONSTRUCTION INDUSTRIAL CO.,LTD.WUXI



## 要闻时粹

- 2/响应党的号召  
深入开展群众路线教育实践活动
- 2/公司荣获江苏省建筑业最具成长性  
百强企业
- 2/温馨体检为员工谋福利
- 3/锡山实验小学项目部的特色会议
- 3/德宫配套商业区地基打桩进行时
- 3/长青园新建一期景观绿化工程进入收尾阶段
- 4/计划经营部、技术质监部广联达软件培训
- 4/财务部组织召开材料员和内勤会议
- 4/工会为生病职工撑起一把保护伞

## 视点景象

- 5-6/质量兴业 安全固本  
——公司组织2014年3月份生产大检查
- 7/一个W引起的反思
- 7/速捷架·柳州柳宗元铜像安装工程

## 企业文苑

- 8/我爱我家
- 8/仁圣之本，在乎制度而已
- 9/我来三建第八年
- 10/AutoCAD配合全站仪施工现场放线使用
- 10/建筑工人

无锡市锡山三建实业有限公司  
XISHAN NO.3 CONSTRUCTION INDUSTRIAL CO.,TDL.WUXI



## 生日烛光



### 祝福三月生日的员工

朱 玮、顾 伟、许晓锋、张士良、于学锋、秦海全、徐小军、袁志钢、张 冲、顾志刚、陈卫东、王界民、朱建锋、王晓清、席 演、顾春晓、刘春燕、谈万爱、任青海、赵文清、王伟新、侯德军、陈冬平、钱国清、沈余妹、李朝荣、罗静燕、杨窝立、陈锡清、钱国锋、周小明、辛 海

公司董事长钱云皋、总经理钱新华携全体员工恭祝你们生日快乐，身体健康，阖家幸福，万事如意！

## 卷 首

猴子与香蕉的故事有很多。其中有一个故事不仅会让人联想到刚入职的情景，似乎还能嗅到一些企业文化的味道。

一群猴子关在一个笼子里，头上有一串香蕉，每当猴子要去拿香蕉，马上就会有水喷向笼子，这群猴子都会一身湿。于是猴子们达成一个共识：不要去拿香蕉，以避免被水喷到。后来即便有新猴子加入，出于本能想去拿香蕉，其余猴子也会将它海扁一顿。因为它们认为只要去拿香蕉就会被淋湿。无形中不碰香蕉已成为该群体的默认准则。

联系现实，在新员工入职培训中详细讲解企业文化并不只是简单的开场白和介绍，在这里灌输的不是保守，而是点燃新鲜血液的激情和创造力。跳槽或新入职的员工，初到一个陌生环境，也会遭遇一些类似于猴子的境遇，看到一些不合理、切实存在而没有人试图去改变，尝试挑战换来的确是嗤之以鼻。困惑、迷茫、彷徨过后只有两个结果——排斥与同化。

仔细想来，直到最后，猴子们也没有明白为什么不能去碰香蕉。在没有任何解释的一片迷茫中，行为模式被自然固化。如果没有强大的外力作用或是敢于改变规则的强势个体出现。那么大家默认的潜规则就会逐渐成为规章制度并被保持下去。

既要改变墨守成规的遗留之风，又要开创标新立异的创新局面。此时此刻每一项举措都将决定未来的走向。

## 响应党的号召 深入开展群众路线教育实践活动

### 党支部召开2014年度支部会议暨民主生活会

3月19日下午，公司全体党员齐聚主楼310多功能厅参加2014年度支部会议暨民主生活会。会议由支部副书记朱玮主持。

会上，支部书记钱云皋对此次群众路线教育实践活动动员会的顺利召开表示肯定。他认为此次活动具有更高的广泛性、更大的活动力度。关于支部建设，他希望大家加强学习、充分应用现有知识进行创新，加快企业变革；他强调价值定位的重要性，只有有作为，才有地位。党员要自立，有自主性，弘扬优良作风，以榜样的力量带动周边一起成长。时间是最大的资本，他建议广大党员在工作中，要有信誉，有时间观念。最后，他要求所有党员将“照镜子、正衣冠、洗洗澡、除除病”方针真正落实到工作生活中。

他表示，作为支部书记，今后会多宣传党的方针理念，多培养青年人才。党支部将继续坚持公司“一体两翼”发展策略，稳健发展，深化多赢、共赢的价值观念，加强社会责任感，通过加强技术创新提高效率，进一步推动行业、社会进步。

本次深入开展群众路线教育实践活动主要围绕三点展开：1、学习教育，听取意见；2、查摆问题，开展批评；3、整改落实，建章立制。

在民主生活会上，全体党员进行了面对面专题座谈会。年轻知识型党员代表对支部提出了很多建设性的意见。此次次活动增进了党员之间的了解和沟通，同时增强了党员意识和党组织的凝聚力。

严云岚

## 公司荣获江苏省建筑业最具成长性百强企业



3月25日，在江苏省建筑行业协会第六届三次会员代表大会上，公司凭借出色的表现，入选2013年度江苏省建筑业最具成长性百强企业。同时，公司总经理钱新华被评为江苏省建筑业优秀企业经理。

马铁军

## 温馨体检为员工谋福利

为切实加强公司员工的健康保障工作，公司于2月22日-23日、3月13日-15日，组织全体干部、在职职工及退休员工分批前往省干疗养院和无锡民众体检中心进行体检。

此次体检项目包括血液常规、心电图检查、B超、胸透等。医生在对员工进行体检时，不时就其身体状况给出建议。通过体检，广大员工不仅及时掌握了自己的身体健康状况，还了解到了日常饮食、工作生活中应该注意的健康小常识，做到有针对性地进行防治，加强身体锻炼，以健康的身体和积极的心态投入到工作之中迎接新的挑战。

组织员工体检是公司关爱员工身心健康和切身利益的重要举措，也是增强企业凝聚力的一项重要内容。此次体检深得员工的赞誉，让广大员工切实感受到了公司大家庭的温暖和“快乐工作，幸福生活”的真谛。



刘春燕

## 锡山实验小学项目部的特色会议

每个工程项目建设过程中，为切实解决实际问题，确保施工质量、进度、安全文明等齐抓共管，建设单位、监理单位、施工单位等有关方面会定期召开沟通协调会议，此为工程例会。

锡山实验小学新建工程是锡东新城建设的重点配套工程，工程复杂，工期紧张。除工程例会外，项目部在项目经理杨学辉的组织下，每两个星期召开一次项目部内部会议。

### 会议时间定于晚间

由于白天施工现场作业量大面广，不同工种协同工作，且工期较紧。因此项目部沟通后决定将会议定于周一晚上6点30召开，尽量少占用白天工作时间。参会人员包括项目部管理人

员及各工种分包班组。

### 播放图片讨论解决问题

会议开始，项目部将两周的质量、安全文明较差和较好的图片进行播放。项目部技术员、安全员分别就现场出现的一些质量问题和安全文明施工的要点进行指导交底；各班组也会对施工中遇到的困难向项目部提出帮助和要求。大家齐聚一堂利用有限的时间对相关问题进行讨论解决。会上项目经理总结上两周的进度完成情况并制定下两周的进度计划。



夏斯俊

PROJECT  
工程动态

## 德宫配套商业区地基打桩进行时



德宫配套商业区工程位于无锡市梅村镇中心梅里路、新友路交叉口。地下一层、地上局部4层。

目前在进行打桩施工。截止4月15日，已打桩205根，约完成打桩任务的三分之一。施工现场一台打桩机、一台引孔机。由引孔机先进行引孔施工作业，然后打桩机再进行打桩施工。由于引孔机速度较打桩机速度慢，目前引孔机采取两班制施工以确保施工进度。

宫海俊

## 抢抓时节，严格把控质量与成本

### ——长青园新建一期景观绿化工程进入收尾阶段

长青园新建一期景观绿化工程，地处锡山区锡虞路与锡东大道交汇处。本工程景观绿化面积约5万平方米，工程主要施工内容包括：地形的塑造，大小灌木的种植，以及草皮水生植物的种植。

### 抢抓时节保障施工进度

阳春三月，花红柳绿又是一年春来到。由于园区内的落叶乔木种植数量较大，落叶乔木种植的最佳季节是没有萌芽前种植。项目部召开内部会议制定切实可行的施工方案，为保证落叶乔木的种植进度，项目部全体人员放弃休息日，驻守在施工一线，加班加点对园区内的中央大道，服务中心等几个分部工程量进行统计、合理安排人机材进出场，使施工进展稳步推进。

### 严把工程质量与成本

为保证工程质量，项目部严格执行分公司制定的

苗木验收制度，对朴树、香樟等重点苗木质量、细部节点质量严格把关。同时项目部积极与物资管理部沟通，在保证质量的前提下择优选择苗木供用商降低采购成本。

针对工程设计与施工中出现的苗木问题，分公司积极与甲方、设计单位沟通，调整方案，技术人员开动脑筋，指导项目施工，保证工程的顺利开展。目前长青园新建一期景观绿化工程已经进入收尾阶段，项目施工进度按计划顺利进行。



赵文清

## 工欲善其事必先利其器

### 计划经营部、技术质监部广联达软件培训

3月29日，计划经营部和技术质监部的相关人员参加了广联达土建算量软件的初级培训。一天的培训内容充实、由浅入深，初学者在了解软件的主要功能后，学习、掌握了基本的软件操作，并且通过最后的小测验，进一步巩固了一天的学习。

传统的算量方式是一支笔，一个计算器，一摞图纸，不仅计算效率低，而且在计算工程量时难免存在一定的人为误差。图形算量软件是通过类似CAD画图的方式输入构件，进行建模和绘图，将相对抽象的二维图纸转化为形象直观的三维模型，根据设置的计算规则，软件自动汇总计算工程量，大大减少手工算量的时间，提高了计算准确度，在提高工作效率的同时增添了一些趣味性。

借助图形算量软件，可以实现施工造价管理的动态控制。鸿景雅园项目部从招投标阶段开始就采用软件进行工程量的计算。利用软件，可以完成清单和定额模式的相互转换。在工程实施阶段，既可以根据工程进度和人工、材料的市场价格变化，随时统计提供成本分析，也可以根据设计变更，现场签证，随时对

工程量进行调整，实现工程造价的动态管理。

在施工全过程中，算量软件亦可辅助现场施工。施工期间，项目部可以多次利用算量结果来做施工计划，安排材料、人力、采购及使用情况，也可以通过三维算量软件来计算产值。工地一线的技术员在做月报的时候，通过查看相应的楼层部位，可以输出构件工程量，解决进度工程量的计算问题，并且有效地控制进度款的支付。有些构造复杂，因为二维图纸的局限性而很难理解的部分，通过三维模型的立体展示，可以生动形象地表达出设计者的意图，便于参与各方人员在沟通时快速理解问题并达成一致。

尽管算量软件是造价行业未来应用发展的趋势，但不能否认，手算是基本功，是学习的必经之路，手算技巧的掌握是学习算量软件的基础，而且软件同样存在其局限性。软件只是一种工具，最终的目的是要得到我们需要的各种数据，只有发挥各自的优势，将两种算量方法有效地结合起来，才能使工作更有效率。

蒋筱

## 沟通是合作之基

### 财务部组织召开材料员和内勤会议

3月12日下午，财务部组织公司材料员及内勤在西辅楼会议室召开工作会议。会上，财务部经理陆慧兰向各材料员及内勤详细讲解了各种表单的填写规范，并组织学习相关财务制度和财务流程。2013年，“营改增”之风吹遍交通运输业和部分服务行业，建筑行业“营改增”势在必行。为规避“营改增”带来的税务风险，陆经理嘱咐各材料员购买材料和杂支一定要有正规发票，并且根据制度不再允许预付款，见票才付款，材料的送货单上要盖章等等。另外，财务部根据公司制度为内勤人员培训了合同管理的要求及一些与财务有关数据的统计工作。各材料员和内勤也提出了自己在工作中遇到的问题，并一起讨论了解决方案。



牡丹红

## 工会为生病职工撑起一把保护伞

在上级工会组织的指导下，2012年公司工会为全体员工投保了一份三年期的职工住院互助基金。参保职工一旦发生住院，在享受正常的医保报销的同时，还可以享受个人统筹自负部分60%的额外补助。两年以来，公司已经有十余人享受到了这一政策带来的实

惠，大大减轻了患病职工的经济压力，受到了广大职工的欢迎。明年首期投保的互助金即将到期，工会将认真做好续保工作，为生病职工撑起一把保护伞。

公司工会

# 质量兴业 安全固本

## 公司组织2014年3月份生产大检查

3月下旬，公司组织了为期两天半的生产大检查。作为施工企业生命线的工程质量和安全，离不开“检查”这样的外在力量去督促，从而推动提高项目部的管理水平。

此次生产检查有别于以往的组织形式：

### 1、人员优化

副总经理仇高乐带队，技术质监部、安全设备部组织专人和部分项目经理共同参与，行政部做好后勤保障工作。

### 2、分工细化

本次检查共分综合组、质量检查组、资料检查组、安全文明检查组和机械设备检查组。分别针对项

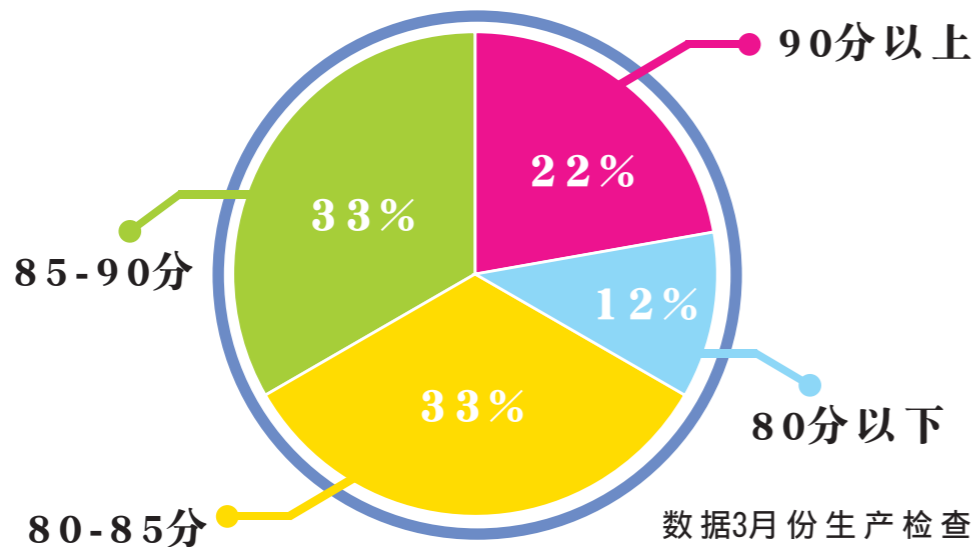
目的工程质量，工程资料，现场安全管理文明施工，现场机械设备管理，进行全面细致的检查。

### 3、评分标化

各小组到达工地后分散检查，根据各自的侧重点认真仔细检查，及时发现施工亮点或不足，拍照为证，评分表记录。最后各检查小组成员、项目部相关管理人员在工地会议室集中，由仇副总主持现场点评总结会议，大家畅所欲言，摆事实、讲道理。

如今标准化现场、绿色文明施工等理念蔚然成风，鸿景雅园、锡山实验小学给大家形成的正面影响已慢慢凸显，以点带面，不仅仅是要去发现所谓通病的共性问题，更是要将榜样的示范作用逐渐放大。

## 生产大检查分值分布图 (质量、安全、文明、后勤平均分)



### 资料检查

### 资料也是重头戏

检查项目	技术资料	质保资料	签证资料	贯标资料
工程名称				
锡山实验小学	基本齐全	基本齐全	齐全	收发完整
鸿景雅园	基本齐全	基本齐全	完整待收	收发完整
廊下安置房	基本齐全	基本齐全	完整待收	收发完整
御景华庭	基本齐全	基本齐全	完整待收	收发完整
檀溪湾二期	基本齐全	基本齐全	完整待收	收发完整

工程名称	面积 (M <sup>2</sup> )	类型	工期 (天)	进度	质量	安全文明
鸿景雅园 (一期)	48000	商业	433	外墙保温, 部分脚手架拆除	砖砌体砌筑较好, 施工洞口做法规范拉结筋留置间距长度到位, 墙面喷浆均匀; 屋面烟道粉刷阴阳角方正; 二次结构做的比较好; 别墅外墙刮糙平整。厨房间与客厅墙面做法分隔效果明显, 观感良好。局部墙体砌筑比较好; 楼梯结构成品保护都采用多层板保护此做法较好。墙面钢丝网铺设规范, 固定件牢固均匀。	现场文明施工、长效管理做的比较到位; 宿舍区、食堂干净整洁, 配套设施齐全。
锡山实验小学	31000	公共	240	主体	主体结构, 混凝土梁板柱、二次结构的施工, 新型砌体的砌筑施工管理规范, 观感良好。	施工现场视觉识别系统VIS落实到位, 布置美观、醒目, 让人眼前一亮, 一目了然。

### 鸿景雅园



■ 屋面烟道细部粉刷较好



■ 现场路面清扫干净整洁, 安全文明宣传布置合理美观



■ 配电箱防护设置标准美观



■ 钢丝网铺贴牢固



■ 宿舍区民工食堂设施齐全 清扫干净整洁

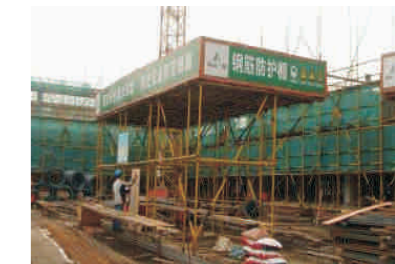


■ 宿舍内军用被套实施落实到位

### 锡山实验小学



VIS落实到位, 布置美观。



## 一个W引起的反思

3月11号一上班，生产部经理张旗组织质检部及整理车间全体员工，针对客户验货提出的质量问题，在整理车间紧急召开现场会议。

首先，张经理分析了出现此次问题的原因。炉批号之所以油印成WIP(应是IP)，主要是车间主任以及操作人员疏忽大意，凭经验做事，没能严格按照作业指导书进行生产作业。同时，质检在巡检时，也未严格根据图纸确认印字问题，最终导致在客户验货时才发现印字错误。

其次，针对此次问题，张经理再次强调指出：“速捷架公司始终把产品质量看做企业的生命，每位员工应做到举一反三，站在客户的角度去考虑问题，树立高度的责任意识，严把质量关。生产中，车间主任应起好带头及监督作用，严格按照作业指导书进行作业，避免再次出现类似问题，要将“坚决服从、快速反应、落实行动、战则必胜”的工作作风，更好的融入到速捷架公司的企业文化精神中来。同时，要求质

检部要结合各类产品的检验相关表单及工作标准，做好现场检验工作，发现问题及时提出，并在最快的时间内处理并解决。”

为什么会多印一个“W”呢？我们需要进行反省并加以总结。每位员工应事事注重细节，杜绝光凭经验做事，严格控制产品质量，把速捷架公司的企业文化精神牢记于心，并能结合实际运用到工作之中。



李继光

## 速捷架·柳州柳宗元铜像安装工程

柳州风情港柳宗元铜像安装工程开工时间为2013年8月7日。现场施工条件比较苛刻。人像背部单排立杆搭设高度50米，局部悬挑跨度大，两侧肩膀造型复杂，脚手架搭设难度大，对施工安全提出了很高的要求。

项目部各单位以及各位管理人员和工人共同努力，即将完成该工程工作架的搭设。

姚凯

风情港柳宗元雕像的总高度为68米，其中雕像高47米，其内部的核心筒设有观光电梯，外层则采用锡青铜材质铸造出人物形象。雕像底座架空，是一座上跨柳江路、平面边长30米的钢筋混凝土建筑，底座设三级梯台，通高21米。底座的一、二级梯台设计为城墙外观，很容易让人联想到“城上高楼接大荒，海天愁思正茫茫”的悠远意境，上面还将以浮雕形式展现柳宗元在柳为官造福百姓的主要政绩，柳州市希望这座巨型雕像建成后，能够成为展现柳州地方文化特色和柳宗元文化的地标和窗口。



脚手架搭设到人像肩部



现场安装完密目安全网

## 我爱我家

某一天的一个刹那，突然觉得自己其实很幸福，突然意识到现在我的所在及所有正是小时候梦想着长大后得到的：一个繁华又不冷漠的城市，一份能使我养活自己又不会无聊至极的工作，一些可敬可爱的同事，一群生活在我周边、和我有着同样天气预报的同学，三五个经常来与我相聚的知己，一处小而温馨，静谧又邻里环绕的起居所……

对于这处“小”而温馨的住所，为什么我又加了引号，因为公司实在待我不薄，让我一个人占据着一整户的公寓套间，对此我感激不已。套间里有三间卧室，而我选择了其中一间稍微小一点的，一扇窗一张床一个书桌一把椅子，还有一面我自己配置的镜子。这些简单的设施足以让我依赖成家，每天下班回到宿舍里，和我作伴的都会是这个小家，我也已经习惯了它的一切，虽然有时候我会因为懒惰或者忙碌把她暂时置于凌乱之中，但是我还是极其喜爱打扫、装扮她的；看着她整洁干净，我也会心情舒畅的呐。



我给她养了几盆花，还有几条小鱼，在我白天上班的时候她可以有它们作伴，也帮我照看着花儿。我与她共同度过了这里的夏季和冬季，两



者相比我也不知道更加偏爱哪一个季节里的她。

夏季里，她也会烦躁。酷热难耐的时候，每晚都有解暑的空调陪着我们，公司或邻里同事送来看着都很解渴的西瓜，感觉真是甜到家了。冬季时，她也和我一样穿起了厚衣裳，偶尔屋顶会有些许的积雪，很有年的味道。与“邻居们”在年底一起包饺子擀面条，感觉真是幸福到家了。

我知道未来的一天我会离开她，或早或晚。许多年来这个小家凝聚着我们大家，多少人进进出出，她一直在哪里，我爱我家。

兰春旭

## 仁圣之本，在乎制度而已

我国古代思想家管子曾说过，“有道之君，行治修制，先民服也”。意思是善于治国理政的人，通过制定有效制度来管理国家，以达到众民皆服的目的。当今法制社会，强调依法治国，依法管理。作为企业，也必须要用制度管人，按标准化办事。

为了进一步规范采购工作、保障生产经营活动的正常持续进行，物资管理部积极修订经营管理制度，制定《合格供应商名册》、《合格专业分包方名册》，对采购过程进行严格控制，寻找“质优价廉”的产品满足施工的规定要求。管理需要横向到边、纵向到底，每个职能部门、分支机构都必须按照规范章程运作，物资管理部与其他部门有着默契的衔接，衔接不好都会给彼此造成许多不必要的麻烦，增添许多不必要的工作，都是时间和人力的浪费。计划经营部预算投标报价的合理有效是公司顺利承接工程的重要前提，当然报价工作需要物资管理部紧密细致的配合，更需要程序化、规范化的报价流程。3月中旬财务部针对物资管理部有关事项作了标准化制度培训，用款单、入账单的填写更规范化，这也使得一张单子更

能一目了然的体现出里面的内容，不再那么凌乱。合同格式的规范，让每份合同都很有序，查看起来也很明朗，举措规范，节约了工作时间，不正是“求实效”的最好印证吗？

军队的战斗力来源于铁的纪律，同样，企业的竞争力也来源于科学严格的规章制度。新制度、新变革、新起点、新境界，如今公司拟定了一整套新的经营管理制度。只要大家都能够认真学习，遵规守纪，从一点一滴做起，定能厚积而薄发！

朱安敏



## 我来三建第八年

□ 安志芳

时光荏苒，光阴似箭。转眼我来三建上班已第八个年头。之前我是一名桑蚕技术员，2002年原工作单位锡北蚕种场实行改制后又辗转到过三家私企上过班，但总觉得工作不对口，不能使自己安定下来。直到2007年，我慕名来到三建，这里优美的工作环境和深厚的企业文化底蕴吸引了我，我终于找到了归属感，愿意在这里扎根。

目前我在公司负责草花生产和苗圃管理工作，与土地打交道，露天工作，风吹日晒。特别是夏天，阳光下的大棚内的温度要比室外高出10℃左右，在那样又闷又热的环境中工作，是很难忍受的。遇到种苗忙，我通常是早上六点多就到公司先做好准备工作，然后安排工人各就各位。中午工人吃饭休息，我得抓紧时间浇水，往往是误了吃饭时间，只能吃点干粮填饱肚子。工人下班了，还得认认真真把种好的幼苗浇一次透水，以确保小苗成活。回到家差不多是晚上六点了。有时候脚后跟疼得都不知道放哪儿好，手粗糙得都按不出一个清晰的指纹。虽然很辛苦，但我还是很喜欢现在的工作。在工作中我可以与大自然亲密接触，呼吸最新鲜的空气，亲闻泥土的芬芳，看蝴蝶翩翩飞，蜜蜂采蜜忙。我能在工作中找到乐趣，找到快乐。我的快乐在一粒粒种子的悄然萌发中，在一棵棵幼苗的茁壮成长中，在一个个花苞的灿烂绽放中。

平时工作中我比较注重写工作日记。关于播种时间，上盆时间，遇到过什么问题，采取了什么措施，最后生长情况怎么样，以及上盆多少，出库了多少等等，都要如实记录，为以后的工作提供可对比的参考依据。即使在工作中出现了错误，也可以从中找原因，总结经验，避免下次再犯同样的错误。

记得2008年7月29日上盆的8万株矮牵牛幼苗，几天后一下子死亡了2万多株。我收拾着一个个空的营养钵，心里充满了内疚。后来我仔细追查原因，终于找到了问题的根源。总结出夏季种苗宜迟不宜早，尽量



安排在立秋后以避免高温，种苗后浇水要即种即浇，避免幼苗失水，遮阳网要等幼苗长出新根后逐渐减少遮阳时间，直到幼苗老练后方可去除，施肥宜在下午四点后进行，且掌握浓度宜轻不宜重等技术要点。

大棚种植最怕遭遇恶劣天气。2008年的暴雪，2012年的海葵台风都给公司的草花生产带来了重创，钢管大棚遭到毁灭性的破坏，造成了一定的经济损失。痛定思痛，在今后工作中一定要注意收听天气预报，若预报有八级以上大风伴暴雨或一天以上暴雪，一定不能心存侥幸，务必在极端恶劣天气到来之前牺牲大棚上覆盖的塑料薄膜，定要保全钢架主体结构，因为它们的成本是1:10的关系。关键时刻不能优柔寡断，应果断采取措施，丢卒保帅，避免大的损失。

我是个平日里比较喜欢阅读的人。每年都要花1000元左右用来买书买报。学生时代喜欢看金庸、琼瑶的小说。如今爱读唐诗词，喜欢它语言精练、意境深远、委婉动人；也爱读时事评论，喜欢它语言辛辣，一语中的，分析透彻。我女儿也喜欢看书，但进入高中后，痴迷于看网络小说，高一学年家里书柜里竟一下子多出200多本小说书，对学业却不怎么上心。为了激励她认真学习，2011年国庆假期陪她去南禅寺买小说时，我顺便买了一套市政专业的二级建造师执业资格考试用书，告诉她我也准备参加考试，以身作则，给她做个榜样。这件事对她触动很大，进入高二后她明显控制了看小说的时间，对学习比较用心。而我也利用平时打麻将，看娱乐片的时间认真看书，充电，2012年我顺利通过了二级建造师考试，2013年我通过自学考试拿到了江西农业大学专业的大专文凭。我女儿也在2013年的高考中顺利考上了预想的大学。如今我准备参加2014年一级建造师考试，这一方面是为了保持自己不断成长进步，更重要的是要为女儿做榜样，鞭策她能在四年大学中顺利通过国家司法考试。

我也知道自己有很多不足之处，我脾气比较急躁，有时说话比较冲，甚至有点过激行为。其实过后我自己也觉得挺惭愧的，在这里我感谢同事们平日里对我的包容。在今后的我会多注意沟通方式，有话好好说，有意见好好提，懂得尊重别人就是尊重自己。在生活中，我更愿意向周边的人多传递一点积极向上、乐观豁达的正能量，而不传播凡事斤斤计较、怨天尤人消极负面的东西。

我是一名普通的员工，在平凡的岗位上踏踏实实工作，但这并不妨碍我有一颗向上的心。正如我种植的草花，即便是裸草，也不丢失开花的心，草花虽平凡，但也能把环境点缀的更优美。

## AutoCAD配合全站仪施工现场放线使用

□ 张健生

工作需要不断学习，不断总结创新，才会有提高

随着现代社会科技的不断发展，建设工程的测量仪器也在不断的更新换代。现代工程中的测量放线仪器主要以经纬仪、全站仪和GPS为主；市政景观工程的施工企业根据工程的测量放线工作需求和经济效率，从经纬仪转向了全站仪。全站仪和其它两种仪器对比起来优点很突出，比如，全站仪的工作效率和适用范围远远大于经纬仪，它的使用费用和购仪费用又远远低于GPS。使用全站仪放线需要有两个以上的控制坐标，有些工程现场无法提供控制坐标，这样全站仪就不能正常使用。为了能正常使用全站仪，我们需要根据工程现有的条件和数据去计算研究出两个控制坐标。

以下我将根据工程现场的实际例子简述，我项目部是怎样根据工程特点来灵活使用它。

本项目部正在施工的长青园新建工程一期景观绿化工程，工程占地面积72000m<sup>2</sup>，施工内容主要有景观河、桥梁、景观广场、纪念碑、道路等，施工现场多为河塘、土堆。开工前技术交底没有提供有效的坐标控制点，只提供了已建好的土建轴线坐标和设计总平面图电子版。没有坐标控制点，全站仪就无法坐标放线，只能选择经纬仪配合钢尺或GPS放线。根据以上工作量正常情况下使用全站仪放线只要一天两个人

工，放线精确度高，使用经纬仪要3天9个人工，因现场的地形原因精确度很难达到规范要求。如果使用GPS测出两个城市控制坐标，再使用全站仪放线需要支付1000多元的GPS使用费用。

针对以上的问题，我项目部的测量小组进行了分析研究，最终在我们测量小组以前编制的论文（AutoCAD配合全站仪在桥梁中定位放线）中找到了新的方法。我们利用甲方提供的土建轴线坐标，输入在AutoCAD中再将土建轴线坐标向外引出一个点，再利用AutoCAD的ID命令标出控制坐标，最后在使用全站仪进行多次校核，使误差在容许范围内。通过以上简便的步骤全站仪就可以正常的使用，保证了整个工程的放样工作效率（本方法现在已经在我们市政分公司的各工地广泛使用，得到了极高的好评，全站仪的使用率也不断地在增多，并得到了甲方和监理的一致好评。）

以上简单的例子可以很好的说明，我们在工作中要善于总结创新，有很多东西都是要靠我们自己的努力研究和创新，才可以有大的发展和用途。我们不要光单方面的去使用和利用一项东西，我们要根据需要将它们连在一起进行的学习，这样我们在以后的工作中才会有新的提高和改进。

## 建筑工人

兰春姐 □



都说养儿为防老，可你山高水远他乡留。每年阖家团聚的时候他们已经开始打点着简单的行李，带着父母亲的嘱托、带着妻儿的期盼，离开了家乡，来到了建筑

工地。从此，又开始了新的一年紧张繁忙而又辛苦的工作。建筑工人，就是哪里有需要，哪里就有他们的身影；他们带走的是荒凉，留下的是繁华。

他们衣着普通，看上去朴实厚道，他们的家乡不知为何处，从他们嘴里说出五句话我听不懂三句。每天早上，在我自认为到达工地很早的情况下，总会发现他们早已在自己的岗位干的热火朝天，汗滴淋漓；晚上我已踏上归途时，远远眺望工地的那一角，仍然是他们在夕阳下尽情地用双手挥洒余晖。他们的手总

是五颜六色的：油漆的红色、墨斗的黑色、石灰的白色、土地的青灰色……但是请不要小瞧了这一双双手，它拥有创造奇迹、支撑起蓝天的力量。建筑工人，就是勤勤恳恳，兢兢业业。

他们没有机会学习工地以外的知识，遇到需要别人帮助才能解决的问题时，你会看到他们展露出平时看不到的一面，不再是对于细节乐此不疲的争论，不再是精干老练的挥舞着工具，而是抹不开情面那种发自肺腑的腼腆，期间的连连道谢及日后的寒暄问候终于令我们发现他们不仅是我们亲爱的兄弟，也是值得我们效仿的好榜样，正是吃水不忘打井人。所以称这些兄弟们是青草最好不过，默默无闻、殷勤奉献之余让人也闻得见其品质上的芬芳。建筑工人，就是可爱又可敬。

板房漏雨谁能料，一任他人笑；胸怀豁达心常态，袖里清风在；凌云架上展辉煌，更有千军万马景中藏。